

# **Instrukcja instalacji w systemie Mac OS X**

*SpeedTouch 330*

**Neostrada TP**



**tp** TELEKOMUNIKACJA  
POLSKA

# Neostrada TP

## *Spis treści*

<i>1. Instalacja sterowników modemu SpeedTouch 330 .....</i>	<i>3</i>
<i>2. Instalacja modemu .....</i>	<i>7</i>
<i>3. Konfiguracja modemu .....</i>	<i>8</i>
<i>4. Łączenie z Internetem .....</i>	<i>11</i>
<i>5. Rejestracja nowego Użytkownika usługi Neostrada TP .....</i>	<i>13</i>
<i>6. Zakończenie połączenia z siecią Internet .....</i>	<i>17</i>
<i>7. Konfiguracja usług hostingowych .....</i>	<i>18</i>

## 1. Instalacja sterowników modemu SpeedTouch 330

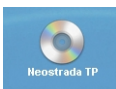
Instrukcja instalacji sterowników modemu SpeedTouch 330 na komputerze z systemem operacyjnym Mac OS X (Mac OS 10.1).

Wymagania:

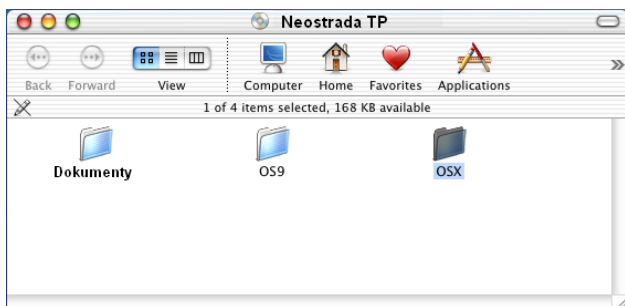
- 100 MB wolnej przestrzeni na dysku twardym,
- przeglądarka internetowa Internet Explorer lub Netscape Navigator.


**Instalację należy rozpocząć z ODŁĄCZONYM kablem USB!!!**

- Sterowniki do modemu znajdują się na dołączonej do zestawu instalacyjnego płycie CD. Po włożeniu płyty do stacji CD-ROM należy podwójnie kliknąć na ikonę CD-ROM na pulpicie.



- Właściwe sterowniki dla systemu operacyjnego Mac OS X (Mac OS 10.1) znajdują się w katalogu o nazwie Mac OS X.



- Kliknij podwójnie na ikonę  w celu otworzenia folderu ze sterownikami dla systemu operacyjnego Mac OS 10.x.

- W celu uruchomienia instalatora kliknij podwójnie na ikonę znajdującą się w katalogu OSX.



SpeedTouchUSB.pkg

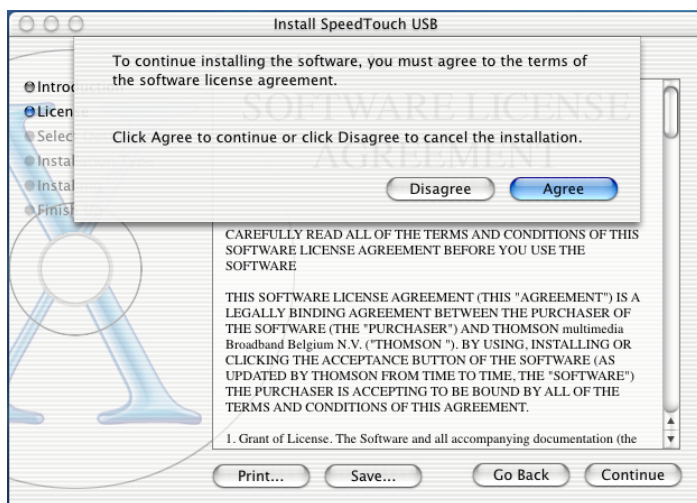
- Do zainstalowania sterownika w systemie operacyjnym wymagane są uprawnienia administratora systemu. Musisz podać nazwę i hasło administratora:



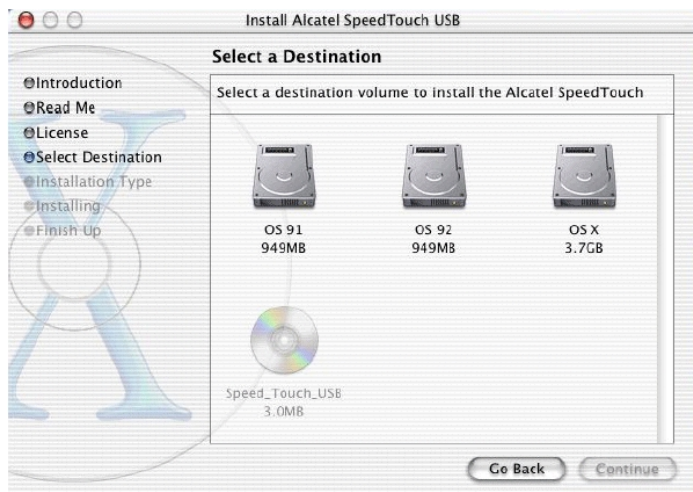
- Po wprowadzeniu nazwy i hasła administratora pojawi się powitalne okno instalatora sterownika **Welcome to the SpeedTouch USB Installer**. W celu kontynuacji kliknij przycisk **Continue**.
- W następnym kroku pojawi się okno z treścią licencji instalowanego oprogramowania.



- W celu kontynuacji kliknij przycisk **Continue**, a następnie **Agree**.



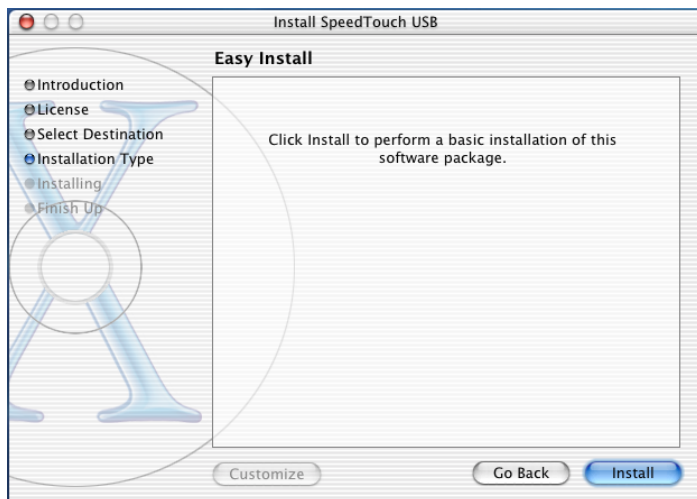
- W kolejnym oknie należy wybrać miejsce docelowe, w którym chcesz zainstalować sterowniki do modemu.



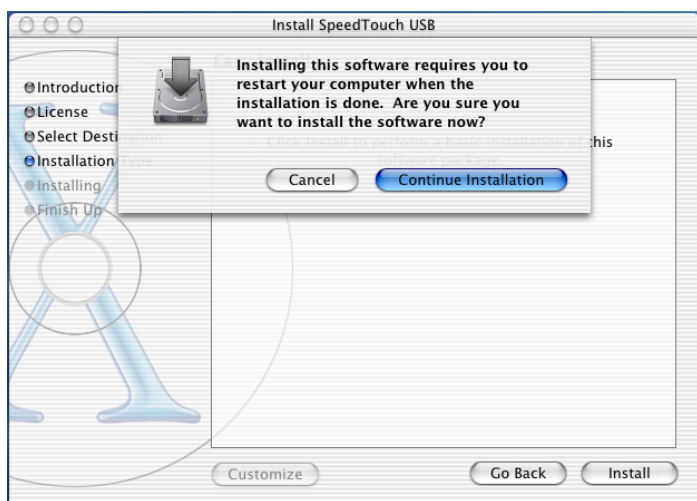
- Wybierz miejsce przeznaczenia. Twój wybór będzie podświetlony zieloną strzałką. Następnie kliknij przycisk **Continue**.



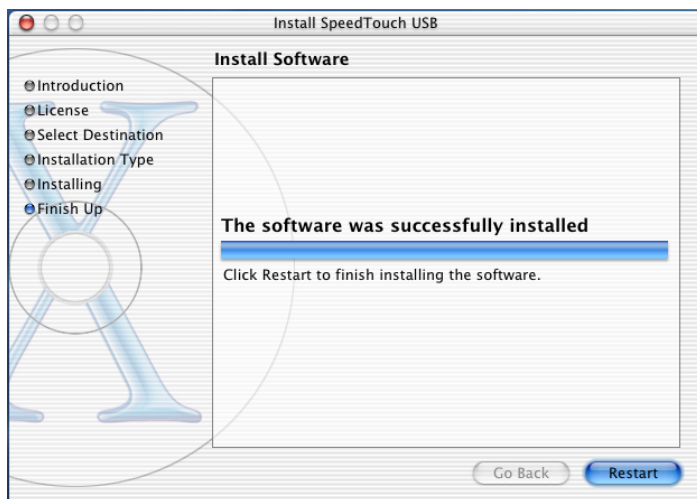
- Instalator posiada już wszystkie potrzebne informacje. W celu rozpoczęcia instalacji kliknij przycisk **Install**.



- Podczas procesu instalacji może się okazać konieczny restart komputera. Instalator zapyta o zgodę na przeprowadzenie procesu instalacji sterowników i restartu komputera. Należy kliknąć przycisk **Continue Installation**.




- Procedura instalacji sterowników została już zakończona, możesz zamknąć okno instalatora klikając przycisk **Close** lub, jeśli było to wymagane, **Restart**.



## 2. Instalacja modemu

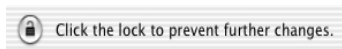
- W pierwszej kolejności podłącz kabel liniowy ADSL do gniazda RJ11 w modemie SpeedTouch 330. Drugi koniec kabla podłącz do gniazda telefonicznego.
- Następnie podłącz wtyczkę USB modemu SpeedTouch 330 do gniazda USB komputera.
- Po przyłączeniu modemu, na urządzeniu powinna zaświecić się dioda PWR, po chwili powinna zacząć migać dioda ADSL. Po około minucie modem powinien uzyskać synchronizację, co zostanie zasygnalizowane stałym świeceniem diody ADSL.

Teraz musisz skonfigurować zainstalowane dla modemu SpeedTouch 330 sterowniki.

- Otwórz ustawienia systemowe **System Preferences**, następnie kliknij ikonę **Network**  w celu otwarcia panelu ustawień sieciowych.
- System wyświetli komunikat informujący o wykryciu nowego urządzenia.



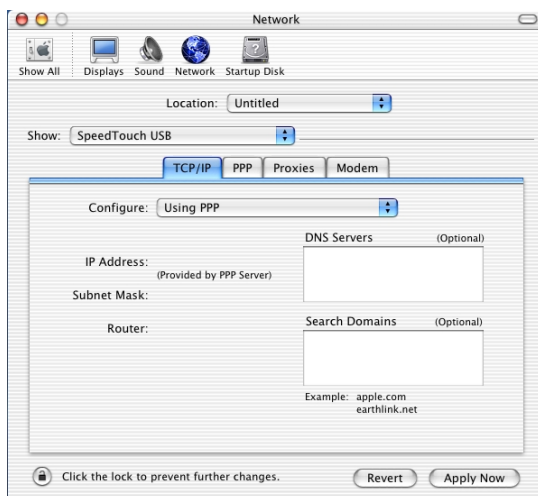
- W celu zamknięcia okna z komunikatem należy kliknąć przycisk **OK**.
- W celu umożliwienia zmian w ustawieniach panelu należy go odblokować, aby tego dokonać należy kliknąć na symbol kłódki w lewym dolnym rogu panelu.



- Wybierz z dostępnych urządzeń sieciowych modem SpeedTouch USB.



- W pierwszej zakładce **TCP/IP** panelu ustawień sieciowych pokazane są ustawienia TCP/IP dla połączenia sieciowego SpeedTouch.

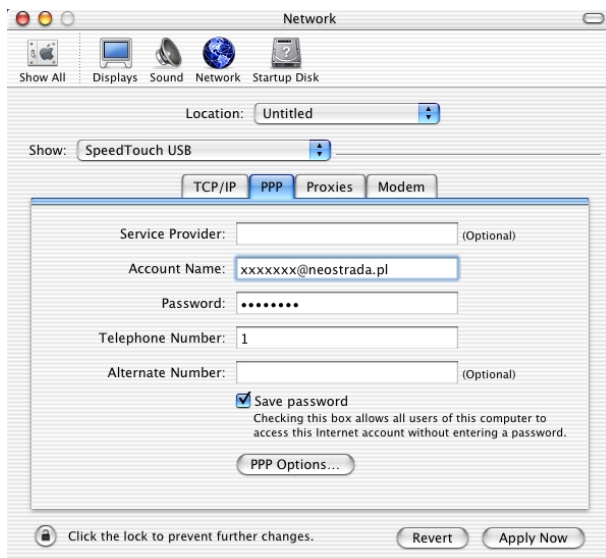




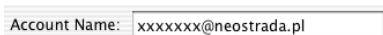
- Sprawdź, czy konfiguracja protokołu TCP/IP ustawiona jest na wykorzystywanie połączeń ppp:



- Przejdź do zakładki ppp. W zakładce tej przedstawiona jest konfiguracja połączenia ppp.



- Uzyskane w procesie rejestracji nazwa i hasło Użytkownika wpisz w pole **Account Name** (Nazwa Użytkownika Neostrady TP)



oraz pole **Password** (Hasło).



Jeśli nie posiadasz jeszcze swojej nazwy Użytkownika i hasła:

- wpisz w pole **Account Name**: rejestracja@neostrada.pl
- oraz w pole **Password**: rejestracja

Po zakończeniu konfiguracji będziesz musiał połączyć się z serwisem rejestracyjnym Neostrady TP i pobrać swoją Nazwę Użytkownika i hasło. Proces rejestracji opisany jest w rozdziale dotyczącym rejestracji nowego Użytkownika.

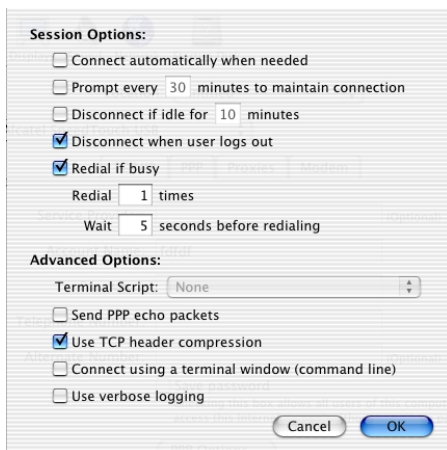
Zaznacz pole **Save password**, aby system zapamiętał twoje hasło w ustawieniach połączenia.



- Musisz jeszcze wpisać w polu **Telephone Number** jakikolwiek numer (np.: 1).

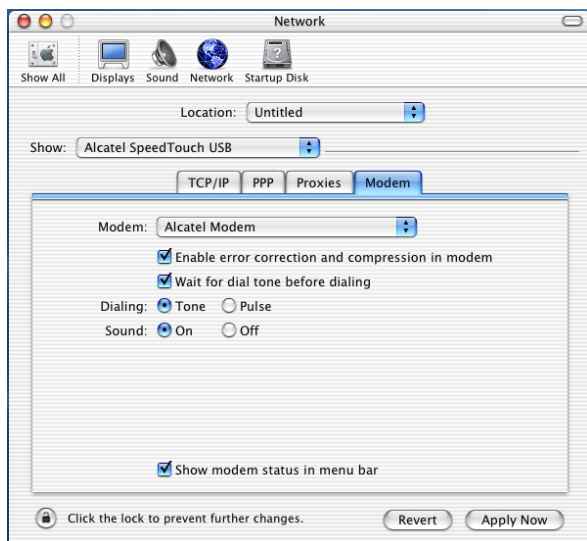
Telephone Number: 1

- Kliknij na przycisk **PPP Options...** w celu otwarcia okna z opcjami połączenia ppp.



Sprawdź, czy pole **Disconnect idle for (10) minutes** nie jest zaznaczone. Zaznaczenie tego pola powoduje rozłączenie połączenia podczas bezczynności łącza dłuższej niż zadany w polu wyboru czas. Jeśli pole to jest zaznaczone, **musisz je odznaczyć**. Prawidłowe ustawienia w tym oknie przedstawione są na powyższym rysunku. Nowe ustawienia w oknie opcji ppp potwierdź klikając przycisk **OK**.

- Przejdź do zakładki **Modem** w panelu ustawień sieciowych. W zakładce tej pokazana jest konfiguracja modemu.



- Z listy modemów (**Modem**) wybierz **SpeedTouch USB Modem**.  
Pozostałe ustawienia konfiguracji modemu pozostaw niezmienione.

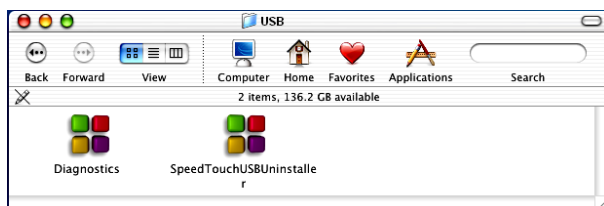


- Na koniec kliknij przycisk **Apply Now**, aby zachować nowe ustawienia. Możesz zabezpieczyć ustawienia panelu połączeń sieciowych przed niepowołanymi do dokonywania zmian Użytkownikami, klikając symbol kłódki w lewym dolnym rogu panelu.

## 4. Łączenie z Internetem

Przedstawiony tutaj jest sposób przeprowadzania połączenia z siecią Internet.

Aby połączenie było możliwe, konieczne jest prawidłowe połączenie modemu SpeedTouch z komputerem i uzyskanie przez modem stanu synchronizacji na linii ADSL. Stan połączenia modemu można kontrolować za pomocą programu **Diagnostics**. W celu jego uruchomienia wejdź do katalogu **Applications/SpeedTouch/USB**.



- Kliknij podwójnie ikonę **Diagnostics**. 

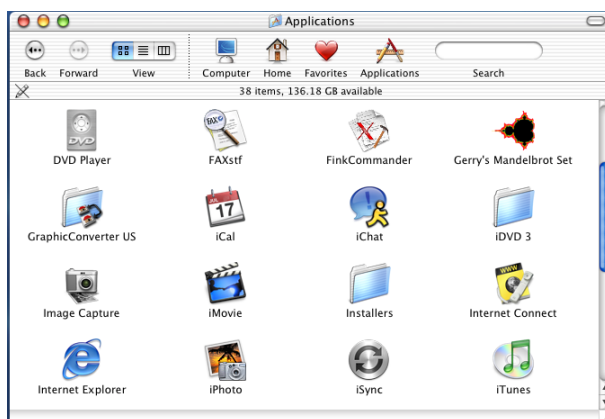
Na pasku **Dock** pojawi się kontrolka SpeedTouch sygnalizująca stan modemu. W poniższej tabeli opisane są wszystkie stany kontrolki modemu:

 Modem SpeedTouch **nie jest** podłączony do portu **USB** komputera.

 Modem SpeedTouch **jest** podłączony do portu **USB** komputera, lecz **nie ma** (jeszcze) synchronizacji na łączu **ADSL**.

 Modem SpeedTouch **jest** podłączony i zsynchronizowany.

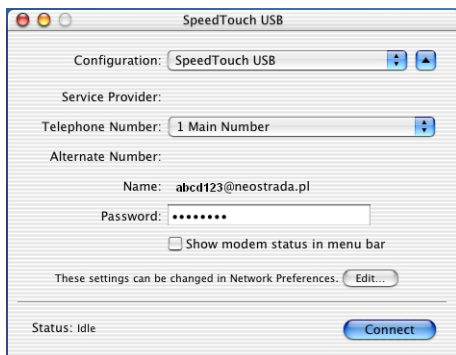
- W celu wykonania połączenia z siecią Internet otwórz folder aplikacji **Applications** znajdujący się na dysku twardym komputera (ten sam dysk, na którym znajduje się system operacyjny Mac OS X).



- Kliknij podwójnie na ikonę aplikacji połączenia internetowego

 **Internet Connect.**

Otworzone zostanie okno przedstawione poniżej:



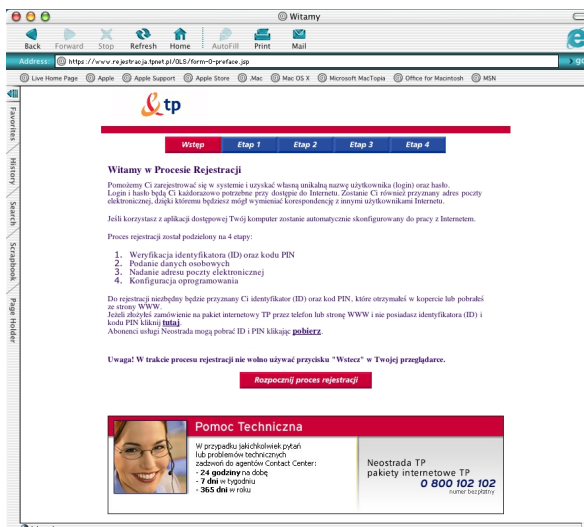
W polu wyboru **Configuration** powinien być ustawiony modem **SpeedTouch USB**. Jeśli tak nie jest, rozwiń listę modemów i wybierz **SpeedTouch USB**.



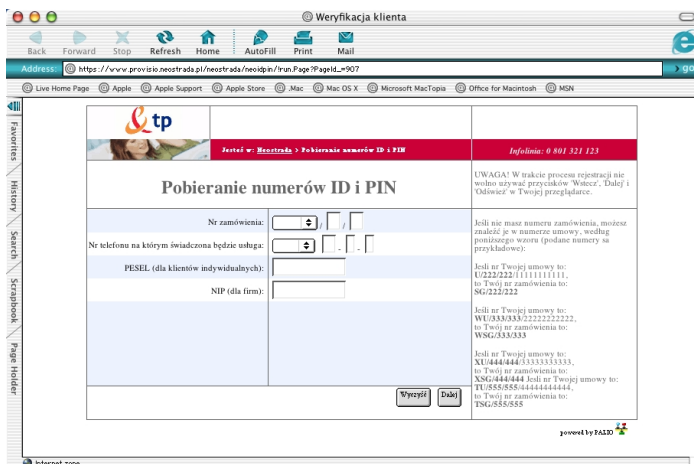
- Kliknij przycisk **Connect**.
- Utworzone zostało połączenie z siecią Internet. Teraz możesz korzystać z jej zasobów. Jeśli nie posiadasz jeszcze swojej Nazwy Użytkownika usługi Neostrada TP i w ustawieniach sieciowych ppp wpisałeś Nazwę rejestracja@neostrada.pl możesz się połączyć tylko z serwisem rejestracyjnym Neostrady TP <http://www.rejestracja.neostrada.pl>. Opis uzyskania własnej Nazwy Użytkownika znajduje się w rozdziale dotyczącym rejestracji nowego Użytkownika.

## 5. Rejestracja nowego Użytkownika usługi Neostrada TP

- W celu uzyskania Nazwy Użytkownika i hasła usługi Neostrada TP otwórz przeglądarkę Internetową Internet Explorer lub Netscape Navigator i wejdź na stronę internetową <http://rejestracja.neostrada.pl>, na której znajduje się serwis rejestracyjny.
- Postępuj zgodnie z instrukcjami podanymi na stronie.

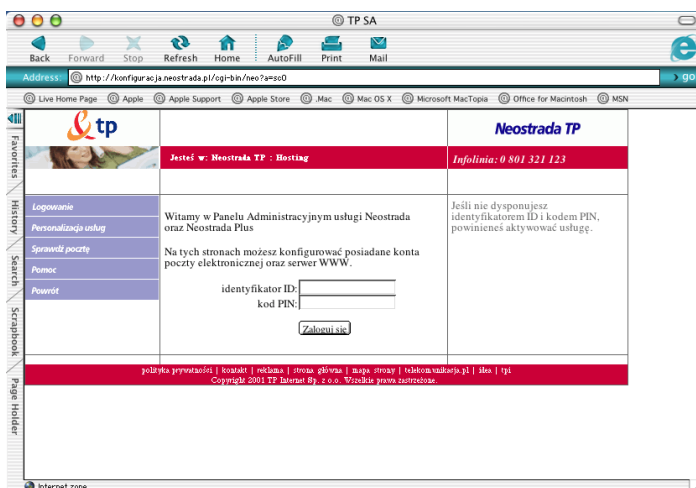


- Jeśli nie posiadasz jeszcze numerów ID i PIN, możesz je pobrać po kliknięciu na link **pobierz**.

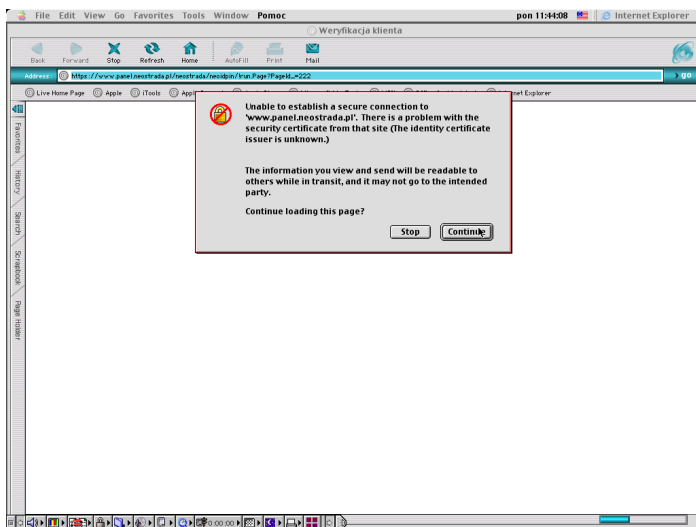



Zostanie wówczas wyświetlona strona (przedstawiona poniżej), na której musisz wpisać numer zamówienia usługi Neostrada TP, numer telefonu, na którym świadczona będzie usługa oraz numer PESEL lub NIP w zależności, czy usługa świadczona jest klientowi indywidualnemu czy firmie.

- Jeśli już posiadasz swoje numery ID i PIN, wpisz je na kolejnej stronie.



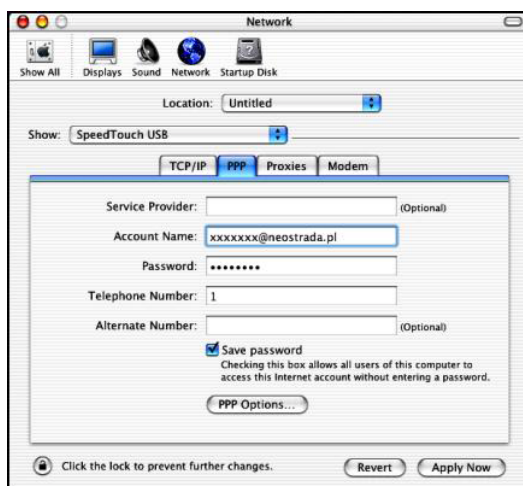
- Jeżeli podczas procesu rejestracji przeglądarka wyświetli okno z ostrzeżeniem o niemożliwości nawiązania bezpiecznego połączenia, wybierz opcję kontynuowania połączenia.



- Po przejściu przez wszystkie kroki rejestracji uzyskasz swoją Nazwę Użytkownika Neostrady TP i hasło. Uzyskane parametry w procesie rejestracji zapisz lub wydrukuj. Będą Ci one potrzebne później.
- Rozłącz połączenie z Internetem.
- Otwórz ponownie Panel Ustawień Sieciowych. 

Panel ten znajduje się w ustawieniach systemowych **System Preferences**.

- Wprowadź w zakładce **ppp** nowo uzyskaną Nazwę Użytkownika Neostrady TP i hasło.



- Wpisz w pole **Account Name** Nazwę Użytkownika Neostrady TP

Account Name: xxxxxx@neostrada.pl

oraz hasło w pole **Password**

Password: xxxxxx

- Po ponownym połączeniu z Internetem będziesz mógł korzystać ze wszystkich zasobów sieci Internet.



## 6. Zakończenie połączenia z siecią Internet

- Kliknij podwójnie na ikonę połączenia  Internetowego znajdującą się na pasku dok.

Otwórz się okno połączenia Internetowego przedstawione poniżej:



The image shows a 'SpeedTouch USB' window with the following fields and controls:

- Configuration:** A dropdown menu showing 'SpeedTouch USB' with up and down arrows.
- Service Provider:** A label.
- Telephone Number:** A dropdown menu showing '1 Main Number' with up and down arrows.
- Alternate Number:** A label.
- Name:** A text field containing 'abcd123@neostrada.pl'.
- Password:** A text field containing seven dots.
- ☐ Show modem status in menu bar
- A note: 'These settings can be changed in Network Preferences.' followed by an 'Edit...' button.
- Status:** 'Connected to 213.25.2.3 at 8192000 bps'.
- Send:** A progress bar.
- Receive:** A progress bar.
- Connect Time:** '00:02:32'.
- IP Address:** '83.31.146.40'.
- A 'Disconnect' button.

- Sprawdź, czy w polu wyboru **Configuration** ustawiony jest modem **SpeedTouch USB**.
- Kliknij na przycisk **Disconnect**.

## 7. Konfiguracja usług hostingowych.

- Połącz się z siecią Internet za pomocą własnej Nazwy Użytkownika i własnego Hasła Użytkownika.
- Otwórz stronę: <http://konfiguracja.neostrada.pl> i zaloguj się używając własnego ID i PIN.

tp

**Neostrada TP**

Jesteś w: Neostrada TP - Hosting

Infolinia: 0 801 321 123

Logowanie

Personalizacja usług

Sprawdź pocztę

Pomoc

Powrót

Witamy w Panelu Administracyjnym usługi Neostrada oraz Neostrada Plus

Na tych stronach możesz konfigurować posiadane konta poczty elektronicznej oraz serwer WWW.

identyfikator ID:

kod PIN:

polityka prywatności | kontakt | reklama | strona główna | mapa strony | telefon | usługa.pl | site | tpi

Copyright 2001 TP Internet Sp. z o.o. Wszelkie prawa zastrzeżone.

- Postępuj zgodnie z instrukcjami na stronie.