



szybki internet

modem SpeedTouch 585(i)
– podręcznik użytkownika

netia 

Szanowni Państwo,

przekazujemy Państwu podręcznik użytkownika – szybki internet, dzięki któremu szybko i w prosty sposób będą Państwo mogli podłączyć modem i skonfigurować połączenie z internetem.

W celu podłączenia modemu potrzebne są:

- linia telefoniczna (analogowa lub cyfrowa ISDN)
- komputer z portem Ethernet

Uprzejmie prosimy o przeprowadzenie konfiguracji modemu i aktywowanie szybkiego internetu po otrzymaniu od Netii telefonicznej informacji o tym, że usługa jest już dostępna.

Życzymy przyjemnego korzystania z **szybkiego internetu**.

W skład pakietu instalacyjnego wchodzi:



modem
SpeedTouch 585(i)



kabel Ethernet



zasilacz



kabel telefoniczny

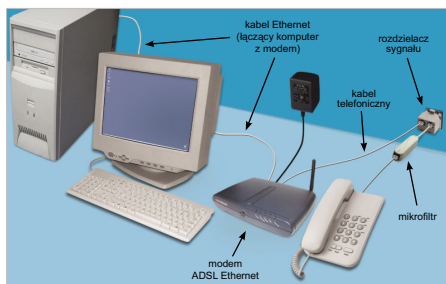


podręcznik użytkownika
– szybki internet



plyta CD z aplikacją
instalacyjną

Krok 1. Podłączenie urządzeń



Podłączenie urządzeń należy wykonać w sposób przedstawiony na schemacie.

Uwaga: W przypadku linii cyfrowej ISDN, przed podłączeniem modemu konieczne jest zamontowanie dodatkowego urządzenia, tj. rozdzielacza sygnału. Czynność tą przeprowadza specjalista z Netii.

Konfiguracja modemu przebiega dwuetapowo:

Pierwszy etap - wstępne skonfigurowanie modemu w celu uzyskania indywidualnej nazwy użytkownika i hasła dostępu ze strony Netii. Należy przejść poniższe kroki, nie dokonując zmian w oknie „Kontrola dostępu” oraz nie zmieniając ustawień w oknach „Dołączenie sieci WLAN” i „Konfiguracja sieci lokalnej” (drugie okno w kroku 5).

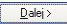
Drugi etap - właściwa konfiguracja modemu. W tym celu, po uzyskaniu indywidualnej nazwy i hasła (krok 7), należy ponownie przejść kroki 2-6 postępując zgodnie z poniższą instrukcją.

Informacje dla użytkowników korzystających z adresacji IP przyznanej przez Netię, które są ważne w drugim etapie konfiguracji, zostały oznaczone kolorem niebieskim.

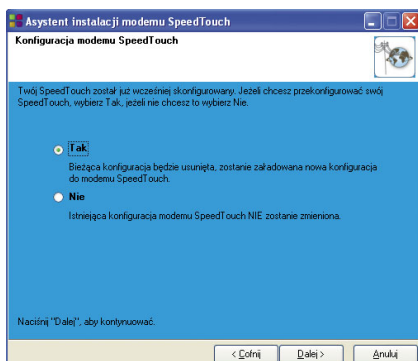
Krok 2. Instalacja modemu


Po włożeniu płyty CD z programem instalacyjnym, automatycznie zostanie uruchomione okno „SpeedTouch CD menu”, w którym należy wybrać „Konfiguruj modem SpeedTouch”. Jeśli ustawienia komputera uniemożliwiają automatyczne uruchomienie instalacji, należy po wybraniu **Start/Uruchom** wpisać polecenie: **D:\setup.exe** (jeżeli D: oznacza napęd CD ROM komputera, w którym znajduje się aplikacja).

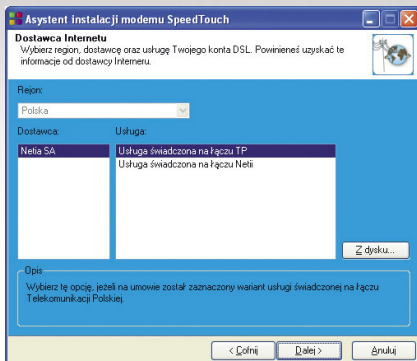


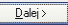
Asystent instalacji modemu SpeedTouch, poprowadzi Państwa przez dalsze etapy instalacji modemu. Aby przejść do kolejnego okna należy wybrać przycisk .

Po zaakceptowaniu umowy licencyjnej nastąpi sprawdzanie modemu.

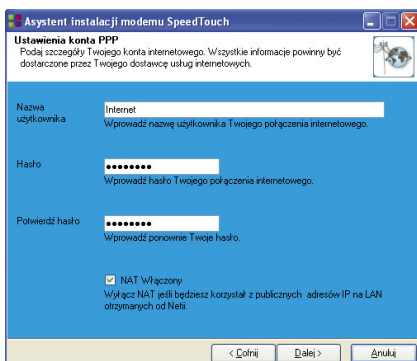


Gdy pojawi się okno „Konfiguracja modemu SpeedTouch” w celu konfiguracji należy zaznaczyć opcję Tak i kliknąć .



Po otwarciu okna „Dostawca Internetu” należy wybrać jedną z dwóch opcji „Usługa świadczona na łączu TP” lub „Usługa świadczona na łączu Netii” i kliknąć .

Krok 3. Ustawienia konta i kontroli dostępu do modemu



Gdy pojawi się okno „Ustawienia konta PPP” prosimy wpisać:

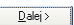
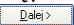
Nazwa użytkownika: **internet**

Hasło: **internet**

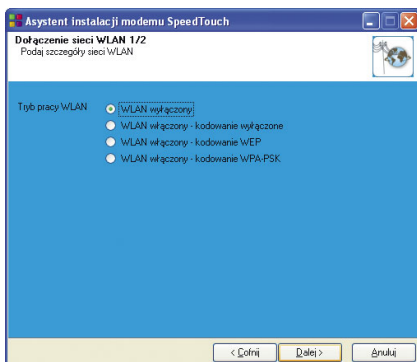
Potwierdzić hasło: **internet**,

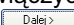
Jeśli Użytkownik korzysta z adresacji IP przyznanej przez Netię, to w drugim etapie konfiguracji prosimy wyłączyć opcję „NAT włączony”.

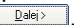
a następnie kliknąć .

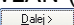
W kolejnym oknie „Włącz dostęp od strony WAN” należy kliknąć . Użytkownicy zaawansowani mogą wybrać dostępne opcje. W oknie „Kontrola dostępu” jako nazwę użytkownika należy wpisać: **Administrator** i wybrać dowolne hasło, które umożliwi dostęp do konfiguracji modemu. Po ponownym wpisaniu hasła należy kliknąć  (wpisane dane prosimy zapamiętać, zwracając uwagę na pisownię).

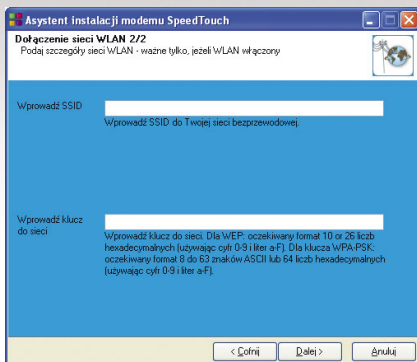
Krok 4. Połączenie WiFi



Uwaga: W przypadku wyboru połączenia bez WiFi należy włączyć opcję „WLAN wyłączony” i kliknąć .

W kolejnym oknie prosimy pozostawić puste pola i kliknąć .

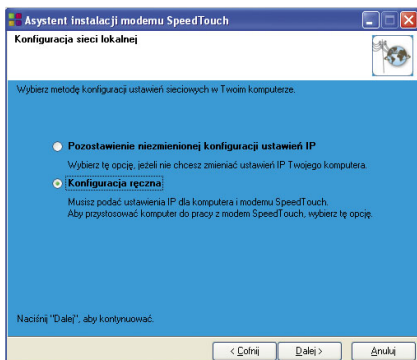
Dla połączenia WiFi zalecane jest uruchomienie WLAN (WiFi) w opcji WPA – PSK (kliknąć .




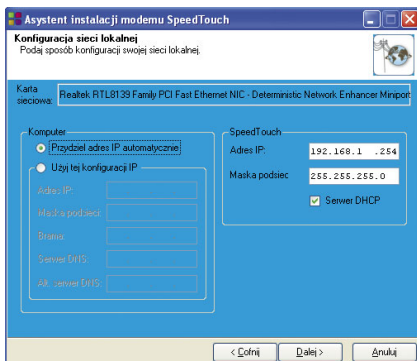
Przy wyborze opcji WLAN (WiFi) należy wpisać własny SSID (tj. identyfikator sieci) np. **Netia WiFi** i klucz do sieci np. **Netia1234**.


- Klucz WPA powinien składać się z 8 do 63 znaków (dowolne cyfry i litery) lub z 8 do 64 znaków (cyfry 0-9 i litery A-F)
- Klucz WEP (64-bitowy) powinien składać się z 5 dowolnych cyfr i liter lub 10 znaków (cyfry 0-9 i litery A-F)
- Klucz WEP (128-bitowy) powinien składać się z 13 dowolnych cyfr i liter lub 26 znaków (cyfry 0-9 i litery A-F)

Krok 5. Konfiguracja sieci lokalnej



Gdy nieznane są ustawienia sieci, wówczas w oknie „Konfiguracja sieci lokalnej”, prosimy wybrać opcję: „Konfiguracja ręczna” i kliknąć .



W oknie pojawiają się standardowe ustawienia sieci lokalnej, prosimy kliknąć .

Jeśli Użytkownik korzysta z adresacji IP przyznanej przez Netię, to na podstawie komunikatu z indywidualną nazwą użytkownika i hasłem otrzymanym po pierwszym etapie konfiguracji, konieczne jest wpisanie w ramce „SpeedTouch”:

Adres IP: adres o jeden większy od określonego w pozycji „Pula LAN” (do ukośnika) w komunikacie,

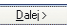
np. Pula LAN: XXX.XXX.XXX.96, wtedy Adres IP: XXX.XXX.XXX.97.

Maska podsieci: ta sama, która jest widoczna w pozycji „Pula LAN” (po ukośniku).

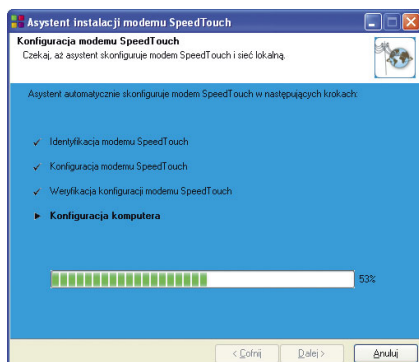
Jeśli Użytkownik wybierze opcję „Serwer DHCP” w ramce „SpeedTouch”, to w ramce „Komputer” należy zaznaczyć opcję „Przydziel adres IP automatycznie”.

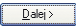
Jeśli opcja „Serwer DHCP” w ramce „SpeedTouch” nie została zaznaczona, to w ramce „Komputer” prosimy wybrać opcję „Użyj tej konfiguracji IP” i wpisać:

Adres IP: XXX.XXX.XXX.98 (o dwa większy od określonego w pozycji „Pula LAN”)
Maska podsieci: ta sama, która jest widoczna w pozycji „Pula LAN” (po ukośniku)
Brama: XXX.XXX.XXX.97 (o jeden większy od określonego w pozycji „Pula LAN”)
Serwer DNS: XXX.XXX.XXX.97 (o jeden większy od określonego w pozycji „Pula LAN”).

Uwaga: W celu pozostawienia dotychczasowych ustawień IP należy wybrać opcję „Pozostawienie niezmienionej konfiguracji ustawień IP” (standardowe ustawienia modemu SpeedTouch przedstawiono na powyższym ekranie) i kliknąć .

Krok 6. Zakończenie I etapu konfiguracji



Po wciśnięciu  nastąpi konfiguracja modemu. Aby zakończyć, należy w ostatnim oknie kliknąć „Zakończ”.

Krok 7. Indywidualne parametry usługi

Połączenie z internetem będzie możliwe, jeśli dioda „Internet” na modemie zaświeci się na zielono. Uzyskanie unikalnej nazwy i hasła jest możliwe poprzez stronę: <https://ssl.inetia.pl/internet/aktywacja>.

Uwaga: Bez prawidłowej aktywacji usługi szybki internet i przeprowadzenia drugiego etapu konfiguracji możliwe będzie wyłącznie połączenie ze stroną www.netia.pl.

Krok 8. Ustawienia połączenia z internetem

Po zakończeniu konfigurowania modemu, aktywacji usługi na stronie Netii oraz otrzymaniu indywidualnej nazwy użytkownika i hasła, prosimy wyjąć i ponownie włożyć płytę CD z instalatorem. Następnie w oknie „SpeedTouch CD menu” wybrać opcję „Konfiguruj modem SpeedTouch”.

W drugim etapie konfiguracji należy przejść kroki 2-6, wprowadzając w oknie „Ustawienia konta PPP” przydzieloną w procesie aktywacji indywidualną nazwę użytkownika i hasło.

Uwaga: Modem SpeedTouch 585 umożliwia korzystanie z wbudowanej opcji Firewall, tj. ochrony przed zagrożeniami z sieci www. Firewall można skonfigurować ręcznie za pomocą interfejsu www. Więcej informacji na ten temat można uzyskać po włożeniu płyty CD z aplikacją, wybraniu z „SpeedTouch CD Menu” opcji „Dokumentacja i Pomoc”, a następnie „Instrukcja Użytkownika SpeedTouch”.

Rejestracja urządzeń WiFi

Dodanie nowych użytkowników do listy ACL, tj. listy kontroli dostępu, odbywa się poprzez:

• Aktywację przez przycisk na modemie

Nacisnąć przycisk **Association** (znajdujący się na przednim panelu modemu pomiędzy napisem SpeedTouch i diodami), przytrzymać przez około dwie sekundy aż dioda LED WLAN zacznie mrugać w kolorach zielonym i czerwonym.

Lista ACL zostanie odblokowana na około jedną minutę. Wszyscy nowi Użytkownicy sieci bezprzewodowej, którzy spróbują połączyć się w tym czasie z siecią zostaną dodani jako nowe stacje. Po zakończeniu rejestracji modem SpeedTouch automatycznie zapisze swoją aktualną konfigurację.

Pomyślnie zarejestrowane stacje zostaną połączone z siecią WiFi modemu SpeedTouch. Ikona połączenia bezprzewodowego zmieni kolor na zielony lub pojawi się komunikat „**Pomyślne połączenie z siecią bezprzewodową Netia WiFi**”. Nowi Użytkownicy zostaną dodani do listy ACL modemu SpeedTouch. Po minucie lista ACL zostanie ponownie zablokowana.

Procedura rejestracji może być powtarzana dowolną ilość razy.

• Rejestrację przez stronę <http://192.168.1.254/>

W menu należy wybrać opcję **Home Network** oraz **Devices**, a z listy **Pick a Task** wybrać **Search for wireless devices**. Następnie należy uruchomić proces połączenia urządzenia WiFi. Modem SpeedTouch wyszuka nowych użytkowników sieci bezprzewodowej. Pojawi się nowa stacja obok nazwy sieci WiFi obsługiwanej przez urządzenie. Po kliknięciu nazwy nowej stacji należy kliknąć **Cofigure**, a następnie wybrać **Allowed on WLAN** i kliknąć **Apply**.

Urządzenie zostanie dodane do listy ACL i będzie mogło bez przeszkód łączyć się z modemem.

Kontakt z nami

W przypadku ewentualnych pytań dotyczących instalacji modemu lub konfiguracji połączenia z internetem, do Państwa dyspozycji pozostają nasi specjaliści dostępni pod numerem infonetii: **0 801 802 803** (koszt połączenia równy cenie jednej jednostki taryfikacyjnej) albo *88 (połączenie bezpłatne w sieci Netia), z telefonów komórkowych **(22) 711 87 87**.

Więcej informacji o usłudze szybki internet znajdą Państwo na naszej stronie internetowej **www.netia.pl**.

