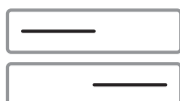


Klawisze i funkcje słuchawki



Klawisze wyświetlacza
Umożliwiają uruchomienie funkcji wyświetlanej nad klawiszem na wyświetlaczu.



Klawisz sterujący
Wyciszenie mikrofonu (naciśnięcie w prawo)
Otwarcie książki telefonicznej (naciśnięcie w dół)
Przewijanie w menu (naciśnięcie w górę/w dół)
Nawigacja w tekście



Klawisz połączenia /zestawu głośnomówiącego
Przyjmowanie połączenia
Po wprowadzeniu numeru – nawiązywanie połączenia
Przełączanie między trybem słuchawki, a trybem zestawu głośnomówiącego (gdy się klawisz świeci)



Klawisz zakończenia połączenia i włączania/wyłączenia
Zakończenie rozmowy, przerwanie funkcji (krótkie naciśnięcie)
Powrót do stanu gotowości (przytrzymanie)
Włączanie/wyłączanie słuchawki (przytrzymanie)



Klawisz szybkiego wybierania
Odsłuchiwanie wiadomości ze skrzynki poczty głosowej (przytrzymanie)



Klawisz *
Włączanie/wyłączanie sygnału dzwonka (przytrzymanie)



Klawisz #
Włączanie/wyłączanie blokady klawiszy (przytrzymanie)
Przełączanie między wielkimi literami, małymi literami i cyframi



Klawisz wiadomości
Otwieranie list połączeń i wiadomości



Klawisz połączenia konsultacyjnego/pauzy



Netia Gigaset A510 IP

Instrukcja podłączenia

N E T I A

Zawartość pakietu instalacyjnego:



Ładowarka słuchawki

Kabel Ethernet (LAN)

Zasilacz stacji bazowej

Stacja bazowa Gigaset A510 IP



Pokrywa słuchawki



Dwa akumulatory do słuchawki (nienadawane)



Słuchawka Gigaset A510 IP



Zasilacz ładowarki



Instrukcja podłączenia



Witaj!

Dostosuj ustawienia
Dostępne w Gigaset A510 IP funkcje pozwalają spersonalizować zarówno wygląd telefonu, jak i dźwięki (do wyboru jest 20 melodii). Możesz wybrać jeden z 4 różnych kolorów podświetlenia, które zwiększą czytelność i uatrakcyjnią treśći prezentowane na wyświetlaczu. Można również przypisać indywidualne dzwonki i kolor podświetlenia do określonych abonentów, tak aby od razu wiedzieć, kiedy dzwoni dana osoba.

Łatwa nawigacja i przejrzyste menu

Gigaset A510 IP zaprojektowano z myślą o komforcie. Posiada czytelny wyświetlacz o dobrym kontraście. Podświetlany, zielony przycisk inicjujący połączenia, a także uruchamiający tryb głośnomówiący, sprawdzi się podczas intensywnej eksploatacji.

Wspaniałej jakości dźwięk HD

Wszystkie rozmowy VoIP korzystają z technologii HD5PTM, odpowiedzialnej za doskonałą jakość dźwięku HD. Bez szumów i zniekształceń – tylko wspaniałe brzmienie i czysty głos. Twój uchwyt nie umknie żaden szczegół. A gdy podczas konwersacji wykonujesz inne domowe obowiązki, a rozmowę prowadzisz w trybie głośnomówiący, także wtedy doświadczasz wspaniałej jakości dźwięku HD.

ECO DECT:

czysta oszczędności energii i brak emisji fal

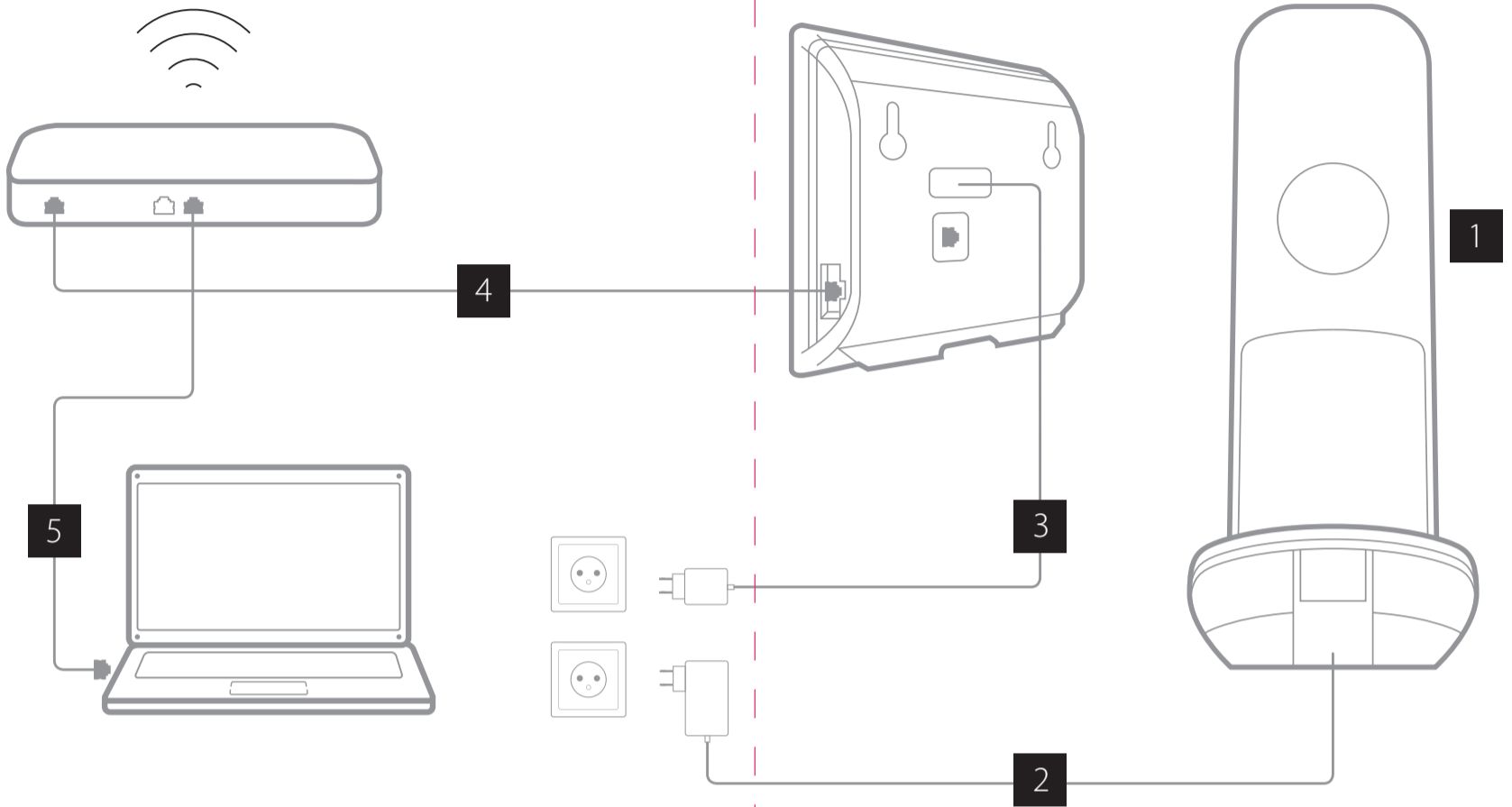
Gigaset A510 IP posiada energooszczędny zasilacz, który zużywa mniej energii, dzięki czemu jest bardziej przyjazny dla środowiska i Twojego portfela. Płynnie dopasowuje moc transmisji i zależnie od odległości dzielącej słuchawkę od stacji bazowej. Możesz dodatkowo zredukować moc emisji fal przez stację bazową Gigaset A510 IP o 80% poprzez wybór trybu ECO w menu słuchawki. Co więcej, tryb ECO Plus całkowicie redukuje transmisję fal z chwilą przejścia telefonu w stan czuwania.

Więcej informacji na temat telefonu Gigaset A510IP znajdziesz na netia.pl/internet lub na stronie producenta. Uwagi! W porównaniu do modelu standardowego, część funkcjonalności tego urządzenia jest niedostępna. Szczegóły na: firmameta.pl/0_netia_jakosc-uslug.html

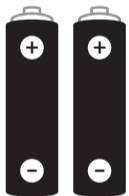
Fzeczywisty wygląd akcesoriów może nieco różnić się od zamieszczonych powyżej.

Schemat podłączenia

1. Przygotuj słuchawkę: włóż akumulatory (patrz punkt A).
2. Podłącz zasilacz do ładowarki i naładuj akumulatory (patrz punkt B).
3. Stację bazową podłącz kablem do sieci zasilania.
4. W celu połączenia stacji bazowej z Internetem podłącz ją do routera (patrz punkt C).
5. Komputer w sieci LAN (opcjonalnie).



A. Słuchawka – umieszczenie akumulatorów



Pamiętaj, aby włożyć akumulatory zgodnie z oznaczeniem biegunów wskazanym w przegródce akumulatorów. Używaj wyłącznie akumulatorów dostarczonych w zestawie.

Najpierw włóż wypusty w górnej części pokrywy akumulatorów we wgłębienie w obudowie.

Dociśnij pokrywę aż do zatrzaśnięcia.

Po włożeniu akumulatorów słuchawka włączy się automatycznie.



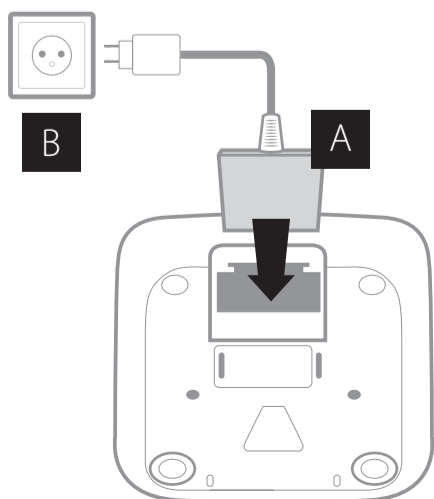
B. Podłączanie ładowarki i ładowanie

Przestrzegaj kolejności działań (A, B)

1. Umieść słuchawkę w ładowarce i do czasu pełnego naładowania akumulatorów (około 6,5 godziny).
2. Po pierwszym ładowaniu nie umieszczaj słuchawki w ładowarce, aż do całkowitego rozładowania akumulatorów.
3. Po kolejnych cyklach ładowania oraz rozładowywania, słuchawkę możesz umieszczać w ładowarce po zakończeniu każdej rozmowy.
4. Stan naładowania wyświetlany jest na ekranie stanu gotowości:



(wyczerpany - naładowany).

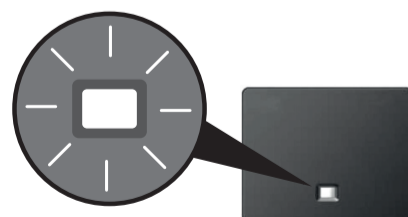
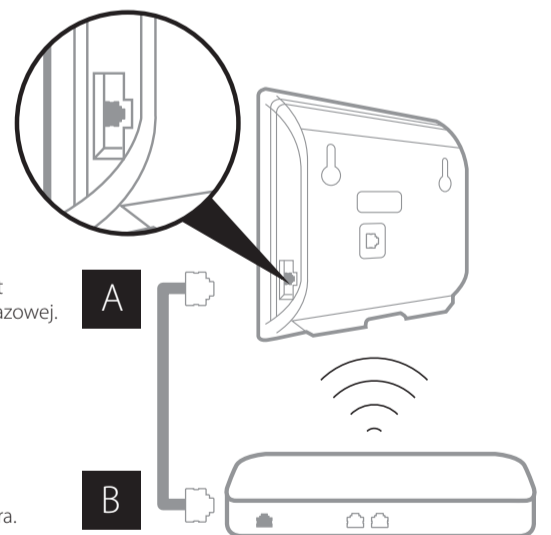


C. Podłączanie stacji bazowej do routera (Internetu)

Użyj dostarczonego w zestawie kabla Ethernet.

Umieść wtyk kabla sieci Ethernet w gnieździe LAN z boku stacji bazowej.

Umieść drugi wtyk kabla sieci Ethernet w gnieździe LAN routera.



Po podłączeniu telefonu do routera, za pomocą kabla i włączeniu routera, świeci się klawisz wywołania wewnętrznego na przedniej części stacji bazowej.

ZEZWOLENIE

Ten aparat jest przeznaczony do użytku w analogowych liniach telefonicznych polskiej sieci publicznej. Przy użyciu dodatkowego modemu można korzystać z telefonii VoIP za pośrednictwem interfejsu sieci LAN. Wymagania poszczególnych krajów zostały uwzględnione. Niniejszym Gigaset Communications GmbH oświadcza, iż aparat spełnia podstawowe wymagania i inne związane z tym regulacje Dyrektywy 1999/5/EC. Kopia deklaracji zgodności według 1999/5/EC jest dostępna pod adresem internetowym www.gigaset.com/docs

CE 0682