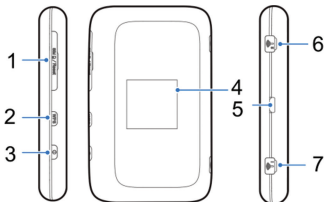


Router bezprzewodowy
LTE MF910
Skrócona instrukcja obsługi

Poznajemy urządzenie

Wygląd

Poniższy rysunek jest wyłącznie w celach informacyjnych.









1. SIM (USIM) Pokrywa karty/ Przycisk resetu
2. Przycisk WPS
3. Przycisk włącznika
4. Ekran LCD
5. Ładowanie/port USB
6. Konektor anteny zewnętrznej
7. Konektor anteny głównej

Poznajemy urządzenie

Wskaźniki

Po włączeniu urządzenia następujące ikony mogą zostać wyświetlone na ekranie LCD.

Ikona	Opis
	Siła sygnału sieci.
2G, 3G, LTE (4G)	Informacja o rodzaju sieci. W zależności od podłączonej sieci, ikona 4G, 3G lub 2G jest wyświetlana na ekranie LCD.
	Użytkownik jest w roamingu.
	Podłączony do Internetu.
	Odebrano jedną lub więcej wiadomości.
	Status Wi-Fi oraz ilość podłączonych użytkowników.
	Poziom baterii.

Poznajemy urządzenie

Możliwości połączenia

Urządzenie może uzyskać dostęp do Internetu na dwa sposoby, co daje możliwość surfowania w Internecie wielu użytkownikom w tym samym czasie. Poniższe ilustracje są jedynie w celach poglądowych.

- **Tryb LTE:** użyta karta (U)SIM z dostępem do Internetu.



- **Tryb Internet Wi-Fi:** Urządzenie może być podłączone poprzez Wi-Fi do hotspotu lub bezprzewodowego routera WLAN z dostępem do Internetu.

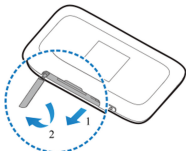
UWAGA: Twoje urządzenie i router WLAN muszą być w różnych sieciach.



Instalacja urządzenia

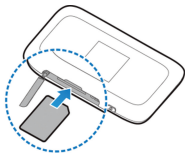
1. Otwórz pokrywę gniazda karty (U)SIM.

UWAGA: Nie otwieraj zbyt mocno pokrywę, ponieważ jest ona połączona z urządzeniem.



2. Włóż ostrożnie kartę (U)SIM do gniazda.

OSTRZEŻENIE! To urządzenie nie obsługuje kart micro/nano SIM lub innych niestandardowych kart SIM. Aby uniknąć uszkodzenia urządzenia nie używaj tego typu kart SIM oraz adapterów do nich.



3. Zamknij pokrywę gniazda karty (U)SIM.

Połączenie z urządzeniem

Poprzez Wi-Fi

1. Włącz urządzenie.
2. Upewnij się, że Twój komputer lub inne urządzenie ma włączone Wi-Fi i rozpocznij wyszukiwanie dostępnych sieci bezprzewodowych.

UWAGA: Zapoznaj się z obsługą Wi-Fi urządzenia, które chcesz połączyć z routerem. Jeśli korzystasz z komputera, ustaw go na automatyczne uzyskiwanie adresu IP.

3. Wybierz nazwę Wi-Fi (SSID) twojego urządzenia i naciśnij **Połącz**.
4. Wprowadź hasło Wi-Fi jeśli to konieczne i naciśnij **OK**.

UWAGA: Zapoznaj się z rozdziałem **Nazwa sieci Wi-Fi (SSID) i Hasło**.

5. Poczekaj do momentu połączenia.

Połączenie z urządzeniem

Poprzez USB

1. Połącz komputer z urządzeniem za pomocą kabla USB.
2. Włącz urządzenie. System operacyjny komputera wykryje i zidentyfikuje automatycznie nowy sprzęt. Po chwili nowe urządzenie zostanie zainstalowane automatycznie.

UWAGA:

Jeśli system nie rozpocznie automatycznej instalacji urządzenia, uruchom program instalacyjny znajdujący się w katalogu **Mój Komputer/ZTEMF910**.

3. Poczekaj do momentu, gdy komputer połączy się z urządzeniem.

Nazwa sieci Wi-Fi (SSID) i Hasło

Uzyskanie domyślnej nazwy sieci Wi-Fi (SSID) i hasła.

- Potrzebne dane znajdują się na naklejce urządzenia.
- Naciśnij klawisz **WPS**. Wi-Fi SSID i hasło zostaną wyświetlone na ekranie.

Konfiguracja Routera MF910

1. Sprawdź czy twój router połączony jest z komputerem.
2. Uruchom przeglądarkę Internetu i wpisz adres **http://192.168.0.1** lub **http://ufi.ztedevice.com**.

UWAGA: Rekomendujemy użycie następujących przeglądarek: IE (7.0 lub nowszy), Firefox (15.0 lub nowszy), Opera (10.0 lub nowszy), Safari (4.0 lub nowszy), lub Google Chrome (10.0 lub nowszy).

3. Wpisz hasło i zaloguj się do strony konfiguracyjnej Routera MF910.

UWAGA: Domyślne hasło to **admin**

Zmiana nazwy Wi-Fi (SSID) lub hasła

1. Zaloguj się do strony konfiguracyjnej Routera MF910.
2. Wybierz **Ustawienia > Wi-Fi Ustawienia > Ustawienia podstawowe**.
3. Zmień **Nazwę Sieci (SSID)** lub **Hasło**.
4. Kliknij **Zastosuj**.

Dostęp do Internetu

Tryb LTE

Po tym jak twój komputer, tablet lub inne urządzenie zewnętrzne połączy się z routerem mobilnym możesz uzyskać dostęp do internetu w trybie **Automatycznym** lub **Ręcznym**. Domyślnie ustawiony jest tryb **Automatyczny**.

Tryb	Operacja
Automatyczny	Urządzenie automatycznie połączy się z Internetem, można surfować po Internecie za pośrednictwem podłączonego komputera lub innego urządzenia zewnętrznego.
Ręczny	<ol style="list-style-type: none">1. Zaloguj się do strony konfiguracyjnej Routera MF910.2. Wybierz Ustawienia > Ustawienia sieci > Tryb połączenia WAN > Ręczny, a następnie Zastosuj.3. Wybierz Home, a następnie Połącz lub Rozłącz.

Dostęp do Internetu

UWAGA:

Aby zmodyfikować parametry urządzenia, należy zalogować się do strony konfiguracji Routera MF910.

Tryb Internet Wi-Fi

1. Zaloguj się do strony konfiguracyjnej Routera MF910.
2. Zaznacz **Ustawienia > Punkt dostępu**.
3. Ustaw **Przełączanie punktu dostępu** i **Preferowana sieć** a następnie naciśnij **Zastosuj**.

UWAGA:

Ustaw **Przełączanie punktu dostępu** na **Włączony** a **Preferowana Sieć** na **Wi-Fi**.

Punkt dostępu

Przełączanie punktu dostępu Włączone Wyłączone
Preferowana sieć Wi-Fi 3G
Aktualny status WAN połączony

Zastosuj

4. Połącz się z Wi-Fi hotspot.
Poniższe dwie metody podane są w celach informacyjnych.

Dostęp do Internetu

- ▶ Kliknij na Wi-Fi hotspot wyświetlany w obszarze Wi-Fi Hotspot wpisz hasło w odpowiednie miejsce i naciśnij **Zastosuj**.
- ▶ Kliknij **Dodaj**, wprowadź informacje o Wi-Fi hotspot i naciśnij **Zastosuj**.


Dodaj Wi-Fi Hotspot

Nazwa sieci(SSID) *

Tryb bezpieczeństwa

WPA Algorytmy TKIP AES AUTO

Hasło * Wyświetl hasło

	SSID	Signal	Tryb bezpieczeństwa
<input type="radio"/>	ZTE_Internet		WPA-PSK/WPA2-PSK

Po pomyślnym połączeniu się z hotspotem Wi-Fi możesz korzystać z Internetu.

Konfiguracja komputera PC

Poniższa procedura opisuje konfigurację protokołu internetowego w systemie Windows 7 dla połączenia Wi-Fi.

1. Kliknij prawym klawiszem myszy **Sieć** i wybierz **Właściwości**.
2. Zaznacz **Zmień ustawienia karty sieciowej**.
3. Kliknij prawym klawiszem myszy **Połączenia sieci bezprzewodowej** i zaznacz **Właściwości**.
4. Zaznacz **Protokół internetowy w wersji 4 (TCP/IPv4)** i kliknij **Właściwości**.
5. Zaznacz **Uzyskaj adres IP automatycznie** oraz **Uzyskaj adres serwera DNS automatycznie** i naciśnij **OK**.

Ostrzeżenia i uwagi

Do właściciela

- Niektóre urządzenia elektroniczne takie jak elektroniczne systemy montowane w pojazdach są podatne na zakłócenia elektromagnetyczne w przypadku ich niewłaściwego ekranowania. Jeśli to konieczne zalecamy skonsultowanie się z producentem urządzenia przed użyciem modemu.
- Działające urządzenie może zakłócać pracę urządzeń medycznych takich aparaty słuchowe albo rozruszniki serca. Zawsze trzymaj router w odległości większej niż 20 centymetrów od takich urządzeń - jeśli są one w użyciu. Jeśli to konieczne, wyłącz router. Przed użyciem routera skonsultuj się z lekarzem albo producentem urządzenia medycznego.
- Pamiętaj o ograniczeniach dotyczących użycia routera w miejscach takich jak warsztaty czy zakłady chemiczne, gdzie przetwarzane są gazy lub produkty zapalne. Jeśli jest to wymagane wyłącz urządzenie.

Ostrzeżenia i uwagi

- Używanie elektronicznych urządzeń nadawczych w samolotach, na stacjach benzynowych, w szpitalach jest zabronione. Należy przestrzegać wszystkich znaków ostrzegawczych i wyłączać urządzenie, jeśli to konieczne.
- Nie dotykaj anteny wewnętrznej modemu. Może to wpłynąć negatywnie na pracę modemu.
- Nie należy używać urządzenia w zamkniętym środowisku lub w miejscu gdzie nie ma chłodzenia np. przykryte kocem. Długotrwała praca w takim miejscu może spowodować podniesienie temperatury otoczenia i przegrzewanie się urządzenia. Urządzenie chroniąc się przed przegrzaniem wyłączy się automatycznie. W takim przypadku, przed ponownym włączeniem należy je schłodzić umieszczając w dobrze wentylowanym miejscu.
- Przechowuj urządzenie z dala od miejsc, do których mają dostęp małe dzieci, ponieważ użyty jako zabawka może wyrządzić im krzywdę.
- W celu uniknięcia oparzenia nie należy podczas jego pracy dotykać metalowych części urządzenia.

Ostrzeżenia i uwagi

Korzystanie z urządzenia

- Zaleca się stosowanie oryginalnych akcesoriów bądź akcesoriów zaakceptowanych przez producenta. Używanie jakichkolwiek nieautoryzowanych akcesoriów może wpływać na pracę urządzenia i może naruszać przepisy dotyczące urządzeń telekomunikacyjnych.
- Unikaj używania modemu w pobliżu urządzeń lub obiektów wykonanych ze struktur metalowych, które mogą emitować fale elektromagnetyczne. Poza tym mogą one mieć wpływ na jakość sygnału.
- Router nie jest wodoodporny, dlatego staraj się, aby był on zawsze suchy i przechowuj go w zacienionym i chłodnym miejscu.
- Nie używaj modemu zaraz po nagłej zmianie temperatury. W takim przypadku na zewnątrz i wewnątrz modemu wytworzy się rosa, dlatego nie używaj go dopóki modem nie wyschnie.

Ostrzeżenia i uwagi

- Obchodź się z urządzeniem ostrożnie. Nie upuszczaj, nie zginaj nie uderzaj nim o twarde przedmioty. W przeciwnym razie urządzenie może ulec uszkodzeniu.
- Nie próbuj rozmontowywać urządzenia, ponieważ tylko wykwalifikowana osoba może przeprowadzić naprawę.
- Rekomendowany zakres temperatur i wilgotności to odpowiednio -10°C i $+45^{\circ}\text{C}$ oraz wilgotność 5% i 95%.

Obsługa Baterii

Nie można samodzielnie zmieniać wbudowanego akumulatora. Bateria może być zmieniona tylko przez autoryzowany serwis ZTE. Adres autoryzowanego serwisu ZTE znajduje się w karcie gwarancyjnej dołączonej do tego urządzenia.

INFORMACJE PRAWNE

Copyright © 2014 ZTE CORPORATION.

Wszelkie prawa zastrzeżone.

Żadna część niniejszej instrukcji nie może być powielana, tłumaczona lub wykorzystywana w żadnej formie za pomocą jakichkolwiek środków elektronicznych lub mechanicznych w tym fotokopie i mikrofilmy bez uprzedniego uzyskania pisemnej zgody firmy ZTE Corporation.

Niniejsza instrukcja jest publikowana przez ZTE Corporation. ZTE Corporation zastrzega sobie prawo do jej modyfikowania, uzupełniania oraz wprowadzania zmian.

Version No.: R1.0

Edition Time: August 25, 2014

Manual No.: 079584506841

Rozwiązywanie problemów

Problem	Rekomendowane rozwiązanie
Nie można nawiązać połączenia USB między urządzeniem a komputerem.	<ul style="list-style-type: none">• Zainstaluj oprogramowanie, uruchom program instalacyjny Mój Komputer /ZTEMF910.• Jeśli sterownik urządzenia jest nieprawidłowy, należy ponownie zainstalować oprogramowanie. Musisz je najpierw odinstalować.
Nie można nawiązać połączenia WiFi pomiędzy routerem a innym urządzeniem.	<ul style="list-style-type: none">• Upewnij się, że funkcja Wi-Fi jest włączona.• Odśwież listę sieci i wybierz prawidłowe SSID.• Sprawdź adres IP, aby upewnić się, że urządzenie zewnętrzne uzyskało automatycznie adres IP.• Po połączeniu się z routerem wprowadź poprawny klucz sieci (hasło Wi-Fi).

Rozwiązywanie problemów

Problem	Rekomendowane rozwiązanie
Po podłączeniu się do urządzenia nie można uzyskać dostępu do Internetu.	<ul style="list-style-type: none">• Upewnij się czy twoja karta (U)SIM jest dostępna.• Zmień lokalizację, znajdź miejsce z dobrym poziomem sygnału sieci.• Sprawdź ustawienia trybu połączeń WAN.• Skontaktuj się z dostawcą usług i potwierdź ustawienia APN.
Brak dostępu do Internetu poprzez punkt dostępu Wi-Fi.	<ul style="list-style-type: none">• Upewnij się, że urządzenie WLAN jest połączone z Internetem.• Upewnij się, że podsieć urządzenia WLAN i podsieć twojego urządzenia nie są jednakowe.
Strona konfiguracyjna Routera MF910 nie jest dostępna.	<ul style="list-style-type: none">• Wprowadź poprawny adres. Domyślny adres to http://192.168.0.1 lub http://ufi.ztedevice.com• Używaj tylko jednej karty sieciowej w twoim PC.• Nie używaj serwerów proxy.

Prawidłowe usuwanie produktu



Znak przekreślonego kosza, dołączony do tego produktu oznacza, że jest on objęty Dyrektywą Europejską 2012/19/EU. To oznaczenie umieszczone na produkcie, akcesoriach lub dokumentacji oznacza, że po zakończeniu eksploatacji nie należy tego produktu ani jego akcesoriów (np. ładowarki, zestawu słuchawkowego, przewodu USB) wyrzucać wraz ze zwykłymi odpadami gospodarstwa domowego. Aby uniknąć szkodliwego wpływu na środowisko naturalne i zdrowie ludzi wskutek niekontrolowanego usuwania odpadów, prosimy o oddzielenie tych przedmiotów od odpadów innego typu oraz o odpowiedzialny recykling i praktykowanie ponownego wykorzystania materiałów. Prawidłowa utylizacja odpadów pomoże chronić zasoby naturalne i zminimalizuje negatywne konsekwencje dla otoczenia i życia ludzkiego.

Symbol SAR – współczynnik absorpcji promieniowania

Konstrukcja urządzenia zapewnia zgodność z obowiązującymi wymaganiami w zakresie ekspozycji na oddziaływanie fal radiowych. Wymagania te oparto na naukowych zaleceniach określających marginesy gwarantujące bezpieczeństwo wszystkich osób, bez względu na ich wiek i stan zdrowia. W zaleceniach dotyczących ekspozycji na oddziaływanie fal radiowych wykorzystuje się jednostkę zwaną „współczynnikiem absorpcji swoistej”, (ang. SAR – Specific Absorption Rate). Badania wartości SAR przeprowadza się z wykorzystaniem ustandaryzowanych metod w trakcie emisji promieniowania elektromagnetycznego przez kartę z jej najwyższą certyfikowaną mocą, we wszystkich wykorzystywanych pasmach częstotliwości. Choć różne urządzenia mogą wykazywać różnice w zakresie zmierzonych poziomów wartości SAR, to wszystkie one zbudowano tak, aby spełniały odpowiednie zalecenia dotyczące ekspozycji na oddziaływanie fal radiowych.

Symbol SAR – współczynnik absorpcji promieniowania

Dane SAR dla mieszkańców krajów, które w swoich przepisach przyjęły limit SAR zalecany przez Międzynarodową Komisję ds. Ochrony przed Promieniowaniem Niejonizującym (ang. ICNIRP – International Commission of Non-ionizing Radiation Protection), który wynosi 2 W/kg uśrednione dla dziesięciu (10) gramów tkanki (czego przykładem są kraje Unii Europejskiej, Japonia, Brazylia i Nowa Zelandia).

Najwyższa wartość SAR dla tego urządzenia, jaką zarejestrowano podczas pomiarów przeprowadzanych przez ZTE podczas pracy w pobliżu ciała wyniosła 1,211 W/kg.

DEKLARACJA ZGODNOŚCI

Niniejszym oświadczam się, że wymieniony niżej produkt:

Typ produktu: LTE uFi

Model: MF910

Opis produktu: LTE uFi

Jest zgodny z istotnymi wymaganiami dyrektywy dotyczącej sprzętu radiowego i telekomunikacyjnych urządzeń końcowych (Dyrektywa 1999/5/EC), dyrektywy dotyczącej ograniczenia użycia substancji niebezpiecznych RoHS (Dyrektywa 2011/65/EU), dyrektywy dotyczącej eko-projektowania produktów związanych z energią (Dyrektywa 2009/125/EC) wraz z ich zmianami i uzupełnieniami.

Niniejsza deklaracja ma zastosowanie w przypadku wszystkich wyprodukowanych egzemplarzy identycznych z próbkami przedłożonymi do testów/oceny.

DEKLARACJA ZGODNOŚCI

Ocena zgodności produktu z wymaganiami Dyrektywy 1999/5/EC, została dokonana przez American TCB (Jednostka notyfikowana nr.1588), ocena zgodności wyrobu z wymaganiami Dyrektywy 2009/125/EC została dokonana przez ZTE Corporation Reliability Testing Centre, ocena zgodności z wymaganiami Dyrektywy 2011/65/EU została dokonana przez Intertek Testing Services Ltd., Shanghai Lab. Oceny dokonano na podstawie następujących norm:

Wymagane normy:

Zdrowie i bezpieczeństwo	EN 60950-1:2006+ EN 60950-1:2006/ A11:2009+ EN 60950-1:2006/A12:2011+ EN 60950-1:2006/A1:2010 EN62311:2008; EN 62209-2:2010; EN62479:2010; EN 50360–2001/A1:2012 EN 50566: 2013
--------------------------	---

DEKLARACJA ZGODNOŚCI

EMC	EN 301 489-1 V1.9.2; EN 301 489-7 V1.3.1; EN 301 489-17 V2.1.1; EN 301 489-24 V1.5.1;
Widmo radiowe	EN 301 511 V9.0.2; EN 301 908-1 V5.2.1; EN 301 908-2 V5.2.1; EN 301 908-13 V5.2.1 EN 300 328 V1.7.1;
RoHS	IEC 62321:2013
ErP	(EC) No 278/2009

Odpowiedzialność związana z deklaracją spoczywa na producencie:

ZTE Corporation

ZTE Plaza, Keji Road South, Hi-Tech, Industrial
Park, Nanshan District, Shenzhen, Guangdong,
518057, P.R.China

DEKLARACJA ZGODNOŚCI

Osoba upoważniona po stronie firmy:

XU Feng Dyrektor ds. jakości ZTE Corporation

Nazwisko drukowanymi literami i stanowisko w firmie

Shenzhen, 21 Marzec 2014

Miejsce i Data

Potwierdzony prawnie podpis



To urządzenie może być używane w:				AT	BE
CY	CZ	DK	EE	FI	FR
DE	GR	HU	IE	IT	LV
LT	LU	MT	NL	PL	PT
SK	SI	ES	SE	GB	IS
LI	NO	CH	BG	RO	TR

C € 1588 !

ZTE CORPORATION

NO. 55, Hi-tech Road South, ShenZhen, P.R.China

Postcode: 518057