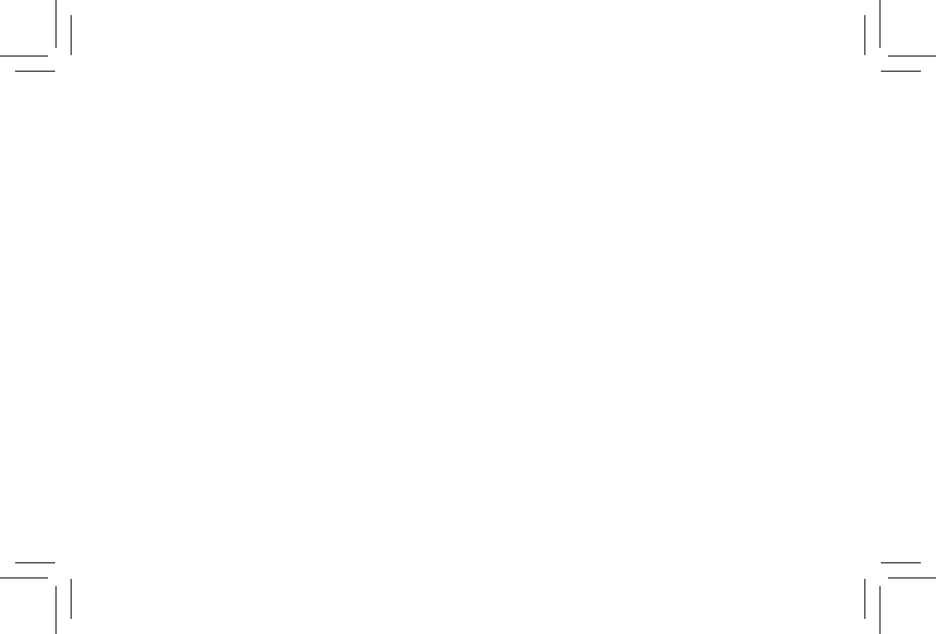


Huawei E3372

Modem USB LTE/HSPA+

Skrócona Instrukcja Obsługi

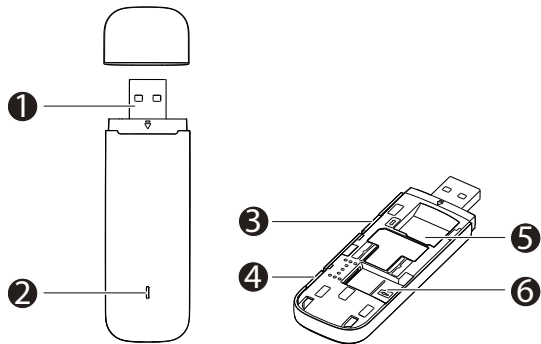


Dziękujemy za wybranie mobilnego modemu szerokopasmowego USB Huawei E3372.

UWAGA!

Niniejsza skrócona instrukcja opisuje wygląd modemu USB, a także sposób jego przygotowania do działania, instalacji i odłączania od komputera. W celu zapoznania się z informacjami dotyczącymi obsługi urządzenia należy zajrzeć do pomocy online dostępnej na stronie zarządzania modemem.

Opis modemu USB



1. Złącze USB

Służy do podłączenia modemu do komputera lub routera.

2. Wskaźnik LED

Wskazuje stan modemu USB.

- Dwa mignięcia w kolorze zielonym, co 2 s: modem USB jest włączony.
- Jedno mignięcie w kolorze zielonym, co 0,2 s: modem USB wgrywa oprogramowanie lub sterownik.
- Jedno mignięcie w kolorze zielonym, co 2 s: modem USB jest zalogowany do sieci 2G.
- Jedno mignięcie w kolorze niebieskim, co 2 s: modem USB jest zalogowany do sieci 3G/HSPA+.
- Jedno mignięcie w kolorze niebieskozielonym, co 2 s: modem USB jest zalogowany do sieci LTE.
- Ciągłe światło w kolorze zielonym: modem jest połączony w sieci 2G.
- Ciągłe światło w kolorze niebieskim: modem jest połączony w sieci 3G.

- Ciągłe światło w kolorze niebieskozielonym: modem jest połączony w sieci HSPA+/LTE.
- Wyłączone: modem jest wyłączony.

3. Główne gniazdo anteny zewnętrznej RX/TX, posiada oznaczenie "1", (typ gniazda TS-5)

Służy do podłączenia wtyku anteny zewnętrznej parapetowej lub wtyku promiennika pionowego anteny kominowej.

4. Dodatkowe gniazdo anteny zewnętrznej RX, posiada oznaczenie "2", (typ gniazda TS-5)

Służy do podłączenia wtyku promiennika poziomego anteny kominowej.

5. Gniazdo karty SIM

Miejsce na kartę SIM.

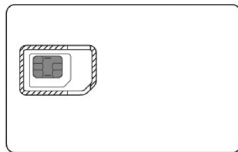
6. Gniazdo karty microSD

Służy do podłączenia karty microSD o pojemności do 32 GB.

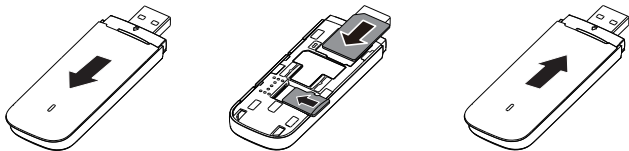
Przygotowanie karty SIM

UWAGA!

Modem wyposażony jest w gniazdo SIM, obsługujące karty w aktualnie najbardziej popularnym formacie – Mini SIM. Jeśli w punkcie sprzedaży wraz z modemem otrzymałeś kartę uniwersalną, pozwalającą na obsługę Mini SIM oraz mniejszego formatu Micro SIM, delikatnie wyłam kartę większego formatu, zgodnie z rysunkiem poniżej (wzdłuż przerywanej linii).



Przygotowanie modemu USB do działania



1. Przesuń i zdejmij przednią pokrywę modemu USB.
2. Włóż kartę SIM do odpowiedniego gniazda zgodnie z ilustracją. Upewnij się, że metalowe styki karty SIM są skierowane w stronę modemu – modem nie będzie funkcjonował, jeżeli karta zostanie wsunięta w niewłaściwy sposób.
3. Jeśli posiadasz kartę pamięci microSD włóż ją do odpowiedniego gniazda zgodnie z ilustracją.

4. Załóż przednią pokrywę i przesuń ją na miejsce.

Uwaga!

- Karta microSD należy do akcesoriów opcjonalnych. Jeśli nie została dołączona do zestawu, można ją kupić oddzielnie.
- Upewnij się, że karta SIM jest włożona zgodnie z oznaczeniem na gnieździe karty SIM, a karta microSD – zgodnie z oznaczeniem na gnieździe karty microSD.
- Nie należy wyjmować karty microSD ani karty SIM, gdy jest w użyciu. W przeciwnym razie karta, podobnie jak i modem USB, może ulec awarii a zapisane na niej dane mogą zostać uszkodzone.

Podłączanie anteny zewnętrznej

Maksymalne parametry transmisji danych, dla danej lokalizacji, pomoże uzyskać antena zewnętrzna.

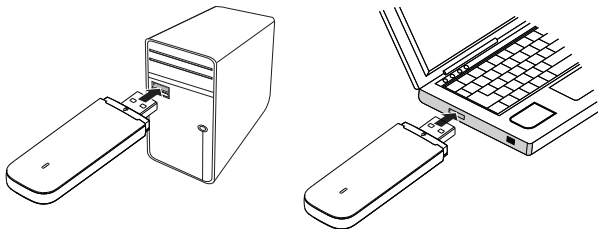
Szczegółowych informacji odnośnie zalecanego rodzaju anteny zewnętrznej oraz sposobu jej montażu można uzyskać w Punkcie Sprzedaży.

Instalowanie i odinstalowanie

Procedura instalacji modemu zależy od zainstalowanego na komputerze systemu operacyjnego. Poniżej opisano sposób postępowania w przypadku systemu Windows 7.

Podłączanie modemu USB do komputera

Wsuń modem USB do portu USB w komputerze.



Instalacja modemu USB

1. Podłącz modem USB do komputera.
 2. System operacyjny automatycznie wykryje i rozpozna nowy sprzęt.
-

UWAGA!

Jeśli program do automatycznego uruchamiania nie odpowiada, wejdź w „**Mój komputer**”, uruchom dysk z aplikacją do połączenia z Internetem, a następnie kliknij dwukrotnie plik **AutoRun.exe**, aby uruchomić instalację modemu.

3. Poczakaj chwilę, aż modem zainstaluje sterowniki na Twoim komputerze.
4. Po zainstalowaniu sterowników na pulpicie pojawi się ikona skrótu do strony zarządzania modem, a w domyślnej przeglądarce internetowej zostanie wyświetlona strona administracyjna modemu USB i modem automatycznie zaloguje się do sieci. Strona administracyjna będzie wyświetlana automatycznie przy każdym podłączeniu modemu USB do komputera.

Uruchamianie programu do obsługi modemu

Podczas każdego kolejnego podłączenia modemu USB do komputera, strona zarządzania modemem będzie uruchamiana automatycznie.

Aby samodzielnie otworzyć stronę zarządzania, możesz kliknąć dwukrotnie ikonę skrótów na pulpicie lub wpisać adres <http://192.168.8.1> w Twojej przeglądarce internetowej.

Jeżeli strona <http://192.168.8.1> jest niedostępna, należy wyłączyć inne połączenia sieciowe, np. połączenie z siecią przewodową (Ethernet) i bezprzewodową (Wi-Fi), a następnie wyjąć i ponownie podłączyć modem USB lub wyłączyć i ponownie uruchomić komputer.

Aby uzyskać połączenie z Internetem, naciśnij przycisk „**Połącz**” widoczny na głównej stronie zarządzania modemem.

Odlączenie modemu USB

1. Rozłącz połączenie z Internetem klikając przycisk „**Rozłącz**” na stronie zarządzania Twojego modemu.
2. Wsuń modem z portu USB komputera.

Wyświetlanie informacji o urządzeniu i usłudze

Aby wyświetlić informacje o urządzeniu i usłudze, należy wejść na stronę o adresie <http://192.168.8.1>.

Copyright © Huawei Technologies Co., Ltd. 2014. Wszystkie prawa zastrzeżone.

Zabronione jest powielanie i przesyłanie jakiegokolwiek części niniejszej instrukcji w jakiegokolwiek postaci i przy użyciu jakiegokolwiek metody bez uzyskania pisemnej zgody firmy Huawei Technologies Co., Ltd. i jej oddziałów („Huawei”).

Urządzenie opisane w niniejszej instrukcji może zawierać oprogramowanie chronione prawami autorskimi firmy Huawei lub ewentualnych licencjodawców. Klienci nie mogą w żaden sposób powielać, dystrybuować, modyfikować, dekompilować, dezasemblować, deszyfrować, wyodrębniać, poddawać inżynierii wstecznej, dzierżawić, cedować ani udzielać podlicencji tego oprogramowania, chyba że ograniczenia takie są zabronione przez obowiązujące przepisy lub działania takie są dozwolone przez odpowiednich właścicieli praw autorskich w ramach licencji.

Znaki towarowe i zezwolenia.



HUAWEI, HUAWEI i



są znakami towarowymi lub zastrzeżonymi znakami towarowymi firmy Huawei Technologies Co., Ltd.

Pozostałe znaki towarowe, nazwy produktów, usług i firm wymienione w niniejszej instrukcji stanowią własność ich prawowitych właścicieli.

UWAGA!

Niektóre funkcje produktu i jego akcesoriów opisane w niniejszym dokumencie zależą od zainstalowanego oprogramowania oraz możliwości i ustawień sieci lokalnej, dlatego mogą nie być aktywne lub mogą być ograniczone przez operatorów sieci lokalnej lub dostawców usług sieciowych.

Dlatego użyte opisy mogą nie odpowiadać całkowicie zakupionemu produktowi lub akcesorium.

Firma Huawei zastrzega sobie prawo do zmiany lub modyfikowania informacji

bądź specyfikacji zawartych w niniejszej instrukcji bez wcześniejszego powiadomienia i bez ponoszenia odpowiedzialności za te zmiany.

ZASTRZEŻENIE

CAŁA TREŚĆ NINIEJSZEGO PODRĘCZNIKA JEST UDOSTĘPNIANA W STANIE „JAK WIDAĆ”. OPRÓCZ SYTUACJI WYNIKAJĄCYCH Z OBOWIĄZUJĄCEGO PRAWA, NIE UDZIELA SIĘ ŻADNYCH GWARANCJI, JAWNYCH ANI DOROZUMIANYCH, W TYM MIĘDZY INNYMI DOROZUMIANEJ GWARANCJI PRZYDATNOŚCI HANDLOWEJ I PRZYDATNOŚCI DO OKREŚLONEGO CELU, W ODNIESIENIU DO DOKŁADNOŚCI, NIEZAWODNOŚCI LUB TREŚCI NINIEJSZEGO PODRĘCZNIKA.

W MAKSYMALNYM DOZWOLONYM PRZEZ OBOWIĄZUJĄCE PRZEPISY ZAKRESIE, FIRMA HUAWEI NIE PONOSI ODPOWIEDZIALNOŚCI ZA WSZELKIE SZKODY SZCZEGÓLNE, UBOCZNE, POŚREDNIE LUB WTÓRNE, UTRATĘ ZYSKÓW, MOŻLIWOŚCI PROWADZENIA DZIAŁALNOŚCI GOSPODARCZEJ, PRZYCHODÓW, DANYCH, DOBREGO IMIENIA I PRZEWIDYWANYCH OSZCZĘDNOŚCI, NIEZALEŻNIE OD TEGO, CZY TAKĄ UTRATĘ MOŻNA PRZEWIDZIEĆ.

MAKSYMALNA ODPOWIEDZIALNOŚĆ (OGRANICZENIE TO NIE MA ZASTOSOWANIA W PRZYPADKU ODPOWIEDZIALNOŚCI ZA OBRAŻENIA OSÓB, LECZ WYŁĄCZ-
NIE W ZAKRESIE, W JAKIM OBOWIĄZUJĄCE PRZEPISY ZAKAZUJĄ STOSOWANIA
TAKIEGO OGRANICZENIA) FIRMY HUAWEI WYNIKAJĄCA Z UŻYTKOWANIA
URZĄDZENIA OPISANEGO W NINIEJSZEJ INSTRUKCJI JEST OGRANICZONA DO
WYSOKOŚCI KWOTY ZAPŁACONEJ PRZEZ KLIENTA Z TYTUŁU NABYCIA NINIEJSZE-
GO URZĄDZENIA.

Przepisy importowe i eksportowe

Klienci muszą przestrzegać wszystkich obowiązujących przepisów eksportowych i importowych i są odpowiedzialni za uzyskanie wszelkich wymaganych zezwoleń rządowych i licencji pozwalających na eksportowanie, reeksportowanie bądź importowanie urządzenia opisanego w niniejszej instrukcji, w tym także oprogramowania i zawartych w nim danych technicznych.

Polityka ochrony prywatności

Aby lepiej zrozumieć, jak chronimy Twoje dane osobowe, prosimy zapoznać się z naszą polityką prywatności pod adresem:
<http://consumer.huawei.com/privacy-policy>.

Ostrzeżenia i środki ostrożności

Niniejszy rozdział zawiera ważne informacje na temat obsługi urządzenia. Zawiera również informacje dotyczące jego bezpiecznego użytkowania. Przed przystąpieniem do użytkowania urządzenia uważnie przeczytaj te informacje.

Urządzenia elektroniczne

Nie używaj urządzenia w miejscach, w których korzystanie z niego jest zabronione.

Nie używaj urządzenia, jeżeli stwarzałoby to zagrożenie lub zakłócało działanie innych urządzeń.

Zakłócanie działania sprzętu medycznego

- Przestrzegaj przepisów i zasad obowiązujących w szpitalach i innych placówkach służby zdrowia. Nie korzystaj z urządzenia w miejscach, w których jest to zabronione.
- Niektóre urządzenia bezprzewodowe mogą wpływać na działanie aparatów słuchowych lub rozruszników serca. Więcej informacji udzieli usługodawca.
- Producenci rozruszników serca zalecają, aby odległość pomiędzy urządzeniem a rozrusznikiem wynosiła co najmniej 15 cm w celu wyeliminowania potencjalnych zakłóceń pracy rozrusznika. Jeśli używasz rozrusznika, używaj urządzenia po stronie przeciwnej względem rozrusznika i nie noś urządzenia w przedniej kieszeni.

Miejsca przechowywania materiałów palnych i wybuchowych

- Nie korzystaj z urządzenia w miejscach, gdzie przechowywane są materiały palne lub wybuchowe, na przykład na stacjach paliw, w składach paliw i zakładach chemicznych, używanie urządzenia w takich miejscach zwiększa

ryzyko eksplozji lub pożaru. Należy ponadto przestrzegać instrukcji wyrażonych słownie lub za pomocą symboli.

- Nie wolno przechowywać ani transportować urządzenia w jednym opakowaniu z łatwopalnymi cieczami, gazami lub materiałami wybuchowymi.

Bezpieczeństwo w ruchu drogowym

- Podczas korzystania z urządzenia należy przestrzegać wszystkich obowiązujących przepisów. Aby zmniejszyć ryzyko wypadków, nie należy korzystać z urządzenia podczas kierowania pojazdem.
- Skoncentruj się na prowadzeniu pojazdu. Twoim najważniejszym obowiązkiem jest bezpieczna jazda.
- Sygnał radiowy może wpływać na pracę układów elektronicznych w pojazdach silnikowych. W celu uzyskania dalszych informacji należy się skontaktować z producentem pojazdu.
- Nie należy umieszczać urządzenia w pojeździe silnikowym nad poduszką powietrzną lub w obszarze chronionym przy jej użyciu. W przeciwnym razie otwierająca się z dużą siłą poduszka może spowodować wyrzucenie urządzenia

- w kierunku pasażerów, doprowadzając do obrażeń ciała.
- Nie używaj urządzenia podczas lotu samolotem ani bezpośrednio po wejściu na pokład. Korzystanie z urządzeń bezprzewodowych w samolocie może zakłócać pracę sieci bezprzewodowych i urządzeń pokładowych. Może także być zabronione prawem.

Warunki eksploatacji

- Unikaj miejsc zakurzonych, wilgotnych i brudnych oraz takich, w których występują pola magnetyczne. Używanie urządzenia w takim otoczeniu może doprowadzić do awarii obwodów.
- Nie używaj urządzenia podczas burzy, ponieważ grozi to uszkodzeniem przez wyładowania atmosferyczne.
- Idealny zakres temperatur pracy urządzenia: od $-10\text{ }^{\circ}\text{C}$ do $+40\text{ }^{\circ}\text{C}$.
Idealny zakres temperatur składowania: od $-20\text{ }^{\circ}\text{C}$ do $+70\text{ }^{\circ}\text{C}$.
Bardzo wysokie i bardzo niskie temperatury mogą uszkodzić urządzenie lub jego akcesoria.
- Urządzenie i akcesoria przechowuj w dobrze wentylowanym i chłodnym

pomieszczeniu, nie narażając ich na bezpośrednie działanie promieni słonecznych. Nie przykrywaj ani nie zasłaniaj urządzenia rękami ani innymi przedmiotami. Nie umieszczaj urządzenia w pojemniku słabo rozpraszającym ciepło, takim jak pudełko czy torba.

- Nie wystawiaj urządzenia zbyt długo na bezpośrednie działanie promieni słonecznych (np. na desce rozdzielczej pod szybą przednią samochodu).
- Unikaj deszczu i wilgoci, aby urządzenie i akcesoria nie zagrażały porażeniem elektrycznym.
- Trzymaj urządzenie z dala od źródeł ciepła i ognia, takich jak grzejnik, kuchenka mikrofalowa, kuchenka gazowa, terma, bojler, kaloryfer lub świeca.
- Jeżeli dojdzie do przegrzania, przestań na pewien czas używać urządzenia lub aplikacji. Długotrwałe narażenie skóry na oddziaływanie przegrzanego urządzenia może wywołać objawy poparzeń, takie jak czerwona wysypka i przebarwienia.
- Nie dotykaj anteny urządzenia. Może to pogorszyć jakość łączności.
- Nie pozwalaj dzieciom ani zwierzętom gryźć bądź ssać urządzenie i akcesoria.

Może to spowodować uszkodzenie lub eksplozję.

- Przestrzegaj miejscowych przepisów oraz szanuj prawa innych osób, w tym prawo do prywatności.

Bezpieczeństwo dzieci

- Należy przestrzegać wszystkich środków ostrożności dotyczących bezpieczeństwa dzieci. Zabawa urządzeniem lub jego akcesoriami może być niebezpieczna. Urządzenie zawiera odłączane części, których połknięcie grozi udławieniem. Przechowuj produkt poza zasięgiem dzieci.
- Urządzenie i akcesoria nie są przeznaczone do użytku przez dzieci. Dzieci powinny korzystać z tego urządzenia tylko pod nadzorem dorosłych.

Akcesoria

- Używanie niezatwierdzonego lub niezgodnego zasilacza, ładowarki lub baterii może spowodować pożar, eksplozję lub inne zagrożenia.
- Wybieraj tylko akcesoria zatwierdzone do współpracy z tym modelem przez producenta urządzenia. Użycie innych typów akcesoriów może spowodować

unieważnienie gwarancji, naruszać lokalne przepisy i być niebezpieczne. W celu uzyskania informacji o dostępności zatwierdzonych akcesoriów w danym regionie należy się skontaktować ze sprzedawcą.

Czyszczenie i konserwacja

- Dbaj o to, by urządzenie i akcesoria pozostawały suche. Nie próbuj ich suszyć przy użyciu zewnętrznego źródła ciepła, takiego jak kuchenka mikrofalowa lub suszarka.
- Nie narażaj urządzenia ani akcesoriów na działanie ekstremalnie wysokiej lub niskiej temperatury. Takie warunki pracy mogą uniemożliwić prawidłowe działanie urządzenia i spowodować pożar lub wybuch.
- Unikaj zderzeń z innymi przedmiotami, ponieważ mogą spowodować awarię, przegrzanie, pożar lub eksplozję.
- Przed przystąpieniem do czyszczenia lub konserwacji urządzenia zakończ używanie go, zamknij wszystkie aplikacje i odłącz wszystkie podłączone przewody.
- Do czyszczenia urządzenia i akcesoriów nie należy używać detergentów, proszków ani innych środków chemicznych (takich jak alkohol i benzen). Substancje

te mogą uszkodzić części urządzenia i stanowić zagrożenie pożarowe. Do czyszczenia urządzenia i akcesoriów używaj czystej, miękkiej i suchej ściereczki.

- Nie umieszczaj w pobliżu urządzenia na dłuższy czas kart z paskiem magnetycznym, takich jak karty kredytowe i telefoniczne. W takiej sytuacji może dojść do uszkodzenia karty z paskiem magnetycznym.
- Nie demontuj ani nie regeneruj urządzenia ani akcesoriów. Spowoduje to unieważnienie gwarancji, a producent zostanie zwolniony z odpowiedzialności za ewentualne szkody. W przypadku wystąpienia usterki skontaktuj się z autoryzowanym centrum serwisowym w celu uzyskania pomocy lub przekazania urządzenia do naprawy.

Utylizacja i recykling odpadów



Ten symbol (z paskiem lub bez niego) umieszczony na urządzeniu, bateriach (jeżeli są dodane w komplecie) lub opakowaniu wskazuje, że urządzenia oraz jego elektrycznych akcesoriów (na przykład zestawu słuchawkowego, zasilacza lub przewodów) nie należy wyrzucać razem ze zwykłymi odpadami domowymi. Przedmiotów tych nie wolno wyrzucać jako nieposortowanych odpadów komunalnych, lecz należy je przekazać do certyfikowanego punktu zbiórki do recyklingu lub odpowiedniej utylizacji.

W celu uzyskania szczegółowych informacji na temat recyklingu urządzenia lub baterii należy skontaktować się z lokalnym urzędem miasta, firmą wywożącą odpady komunalne lub sklepem.

Utylizacja urządzenia i baterii (jeżeli są dodane w komplecie) podlega wersji przekształconej Dyrektywy WEEE (2012/19/UE) i Dyrektywie w sprawie baterii i akumulatorów (2006/66/WE). Powodem oddzielania zużytego sprzętu elek-

trycznego i elektronicznego oraz baterii od innych odpadów jest minimalizacja potencjalnego wpływu niebezpiecznych substancji na środowisko i zdrowie ludzi.

Niniejszym informujemy, iż głównym celem regulacji europejskich oraz ustawy z dnia 29 lipca 2005 r. o zużytym sprzęcie elektrycznym i elektronicznym jest ograniczenie ilości odpadów powstałych ze sprzętu oraz zapewnienie odpowiedniego poziomu zbierania, odzysku i recyklingu zużytego sprzętu oraz zwiększenie świadomości społecznej o jego szkodliwości dla środowiska naturalnego, na każdym etapie użytkowania sprzętu elektrycznego i elektronicznego. Mając na uwadze powyższe należy wskazać, iż w powyższym procesie gospodarstwa domowe spełniają bardzo ważną rolę w przyczynianiu się do ponownego użycia i odzysku, w tym recyklingu, zużytego sprzętu. Stosownie do art. 35 ww. ustawy użytkownik sprzętu przeznaczonego dla gospodarstw domowych jest bowiem obowiązany do oddania zużytego sprzętu zbierającemu zużyty sprzęt. Pamiętać jednak należy, aby produkty należące do grupy sprzętu elektrycznego lub elektronicznego były utylizowane w:

- lokalnych punktach zbioru (składowisko, punkt zbiórki itp.). Informacje na temat lokalizacji tych punktów można uzyskać od władz lokalnych.

- miejscach sprzedaży podobnych urządzeń. Sprzedawcy detaliczni i sprzedawcy hurtowi są zobowiązani są nieodpłatnego przyjęcia zużytego sprzętu w ilości nie większej niż sprzedawany nowy sprzęt, jeżeli zużyty sprzęt jest tego samego rodzaju.

Jeśli twój produkt zawiera baterie należy pamiętać, iż baterii nie należy wyrzucać wraz z innymi odpadami w tym samym pojemniku. Baterie należy wyrzucić do specjalnie oznaczonych pojemników przy punktach zbierania odpadów lub w sklepach ze sprzętem elektronicznym.

Szczegółowych informacji na temat jak i gdzie można pozbyć się zużytych baterii udzielają władze lokalne.

W ten sposób możesz uczestniczyć w procesie ponownego wykorzystywania surowców i wspierać program utylizacji odpadów elektrycznych i elektronicznych, co może mieć wpływ na środowisko i zdrowie publiczne. Pamiętać należy, iż pra-

widłowa utylizacja sprzętu umożliwia zachowanie cennych zasobów i uniknięcie negatywnego wpływu na zdrowie i środowisko, które może być zagrożone przez nieodpowiednie ostępowanie z odpadami i składnikami niebezpiecznymi.

Ograniczanie ilości substancji niebezpiecznych

To urządzenie jest zgodne z rozporządzeniem REACH [Rozporządzenie (WE) nr 1907/2006] i przekształconą dyrektywą RoHS (dyrektywa 2011/65/UE). Baterie (jeżeli są dodane w komplecie) spełniają wymagania Dyrektywy w sprawie baterii i akumulatorów (2006/66/WE). Aktualne informacje o zgodności z wymaganiami rozporządzenia REACH i dyrektywy RoHS można znaleźć w witrynie internetowej <http://consumer.huawei.com/certification>

Zgodność z przepisami UE

Normy narażenia na promieniowanie w zakresie radiowym

Dopuszczalne normy narażenia na promieniowanie o częstotliwościach radiowych: normy narażenia na emisję fal radiowych mogą wymagać, by urządzenie

było używane przynajmniej w odległości 1.5 cm od ciała ludzkiego.

Nieprzestrzeganie tego zalecenia może powodować przekroczenie limitów narażenia na promieniowanie radiowe.

Informacje o certyfikatach (SAR)

To urządzenie spełnia wymagania dotyczące ekspozycji na działanie fal radiowych.

Urządzenie to pełni funkcję nadajnika i odbiornika o niskiej mocy. Urządzenie zostało zaprojektowane tak, aby nie przekraczało wartości granicznych ekspozycji na fale radiowe zalecanych w międzynarodowych wytycznych. Wytyczne te zostały opracowane przez niezależną organizację naukową, Międzynarodową Komisję ds. Ochrony przed Promieniowaniem Niejonizującym (ICNIRP), i obejmują środki bezpieczeństwa zapewniające ochronę wszystkich użytkowników bez względu na ich wiek i stan zdrowia.

Współczynnik absorpcji SAR jest jednostką miary ilości promieniowania

o częstotliwości radiowej pochłanianego przez ludzkie ciało podczas korzystania z urządzenia. Wartość tego współczynnika jest określana przez najwyższy certyfikowany poziom mocy w warunkach laboratoryjnych, faktyczny poziom współczynnika SAR w konkretnym przypadku może być jednak znacznie niższy. Wynika to z faktu, że urządzenie zostało zaprojektowane tak, aby zużywało minimalną ilość energii wymaganą do łączenia z siecią.

Norma SAR przyjęta w Europie wynosi 2,0 W/kg w uśrednieniu na 10 gramów tkanki. Najwyższy osiągalny poziom SAR przy korzystaniu z tego urządzenia spełnia tę normę.

Deklaracja

Firma Huawei Technologies Co., Ltd. niniejszym deklaruje, że to urządzenie jest zgodne z zasadniczymi wymaganiami i innymi stosownymi przepisami Dyrektywy 1999/5/WE.

Deklaracja zgodności jest dostępna na następnej stronie niniejszej instrukcji, oraz na stronie internetowej <http://consumer.huawei.com/certification>

Produkt zawiera następujące oznaczenie:

C **€0197**

To urządzenie może być wykorzystywane na terenie wszystkich państw członkowskich UE.

W miejscach użytkowania urządzenia należy przestrzegać przepisów krajowych i lokalnych.

W zależności od sieci lokalnej użytkowanie urządzenia może podlegać ograniczeniom.

Aktualne dane teleadresowe i adres e-mail w wybranym kraju lub regionie zawiera strona <http://consumer.huawei.com/pl/support/hotline>

Deklaracja Zgodności UE

według Dyrektywy w sprawie urządzeń radiowych i telekomunikacyjnych urządzeń końcowych nr 1999/5/EC

Dla następującego wyposażenia

Produkt	:	LTE USB Stick
Oznaczenie/znak handlowy	:	E3372s-153
Nazwa producenta	:	Huawei Technologies Co., Ltd.
Adres producenta	:	Administration Building, Headquarters of Huawei Technologies Co., Ltd., Bantian, Longgang District, Shenzhen, 518129, P. R. C

niniejszym potwierdza się zgodność z wymaganiami ustanowionymi w Dyrektywie Rady Unii Europejskiej 1999/5/EC w sprawie urządzeń radiowych i telekomunikacyjnych urządzeń końcowych. Dla oceny zgodności z niniejszą Dyrektywą zastosowano następujące normy:

Bezpieczeństwo : EN 60950-1;2006/A11 ;2009/A1;2010/A12;2011+A2;2013;

Zdrowie : EN 50566;2013; EN 62209-2;2010; EN 62311;2008;

EMC : EN 301 489-1 V1.9.2; EN 301 489-7 V1.3.1; EN 301 489-24 V1.5.1;

Urządzenia radiowe: EN 301 511 V9.0.2; EN 301 908-1 V6.2.1;

EN 301 908-2 V5.4.1;EN 301 908-13 V5.2.1;

Produkt jest oznaczony znakiem CE i Numer jednostki notyfikowane zgodnie z dyrektywą 1999/5/EC:

Jednostka notyfikowana: TÜV Rheinland LGA Products GmbH

Numer jednostki notyfikowanej: 0197

Za wystawienie niniejszej deklaracji odpowiedzialny jest:

Producent Uprawniony przedstawiciel ustanowiony w granicach Unii Europejskiej

Oso ba odpowiedzialna za wystawienie niniejszej deklaracji

Imię, nazwisko : Kang Ying

Stanowis ko/Tytuł : Regulatory Compliance Manager (menedżer ds. zgodności z przepisami prawa)

Shenzhen

2014-03-21

(Date)

(Miejscowość)



NOTATKI:



E3372_v.1_062014